



Guide de pêche de la Saskatchewan 2020-2021

saskatchewan.ca/fishing

Saskatchewan!



Moules zébrées

Mettre un frein aux espèces aquatiques envahissantes

NETTOYEZ + VIDEZ + SÉCHEZ VOTRE EMBARCATION

Les espèces aquatiques envahissantes telles que les moules zébrées et les moules quaggas constituent une grave menace pour nos eaux et nos ressources halieutiques.

Que vous retourniez au domicile de l'extérieur de la province, que vous veniez visiter ou que vous vous déplaçiez entre les plans d'eau dans la province, assurez-vous de :

NETTOYEZ

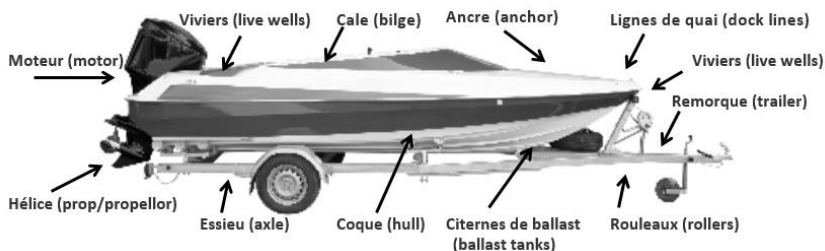
et inspectez l'embarcation et les engins de pêche. Enlevez toutes les plantes, les animaux et la boue. Rincez à l'eau chaude du robinet à haute pression (50 °C ou 120 °F).

VIDEZ

toute l'eau de l'embarcation, y compris du moteur, du vivier, de la cale et des contenants à appâts et laissez les bouchons sortis pendant le transport et l'entreposage.

SÉCHEZ

votre embarcation et tout équipement connexe pendant au moins cinq jours au soleil (s'il n'est pas possible de les rincer). JETEZ au rebut les sangsues et les vers non utilisés et videz l'eau du contenant à appâts sur la terre ferme.



Enlever le bouchon de vidange pour transporter l'embarcation. C'est la loi!

Pour signaler la présence d'espèces envahissantes, composer le numéro de la ligne de dénonciation des actes de braconnage et de pollution (Turn in Poachers and Polluters (TIPP) au 1-800-667-7561.

Table des matières

Introduction.....	1
Renseignements supplémentaires pour les pêcheurs	2
Nouveau en 2020-2021	3
Changements proposés pour 2021-2022.....	3
Acheter un permis.....	4
Enquête 2020 sur la pêche sportive en Saskatchewan	4
Espèces aquatiques envahissantes	4
Prix des permis de pêche et exigences	5
Périodes de pêche et limites générales	6
Résumé des règlements de pêche de la Saskatchewan	
Interdictions générales	7
Pêche à l'appât	8
Pêche sur la glace	8
Pêche à l'arc.....	9
Pêche sous-marine au harpon.....	9
Ne déplacez pas de poissons vivants.....	9
Zones de gestion et réglementation particulière	
Utilisation de l'information sur la réglementation propre aux zones	10
Eaux de capture et remise à l'eau	10
Zone du Sud	11
Zone du Centre.....	15
Zone du Nord.....	24
Capture et remise à l'eau.....	29
Poids du poisson mesuré avec une règle	31
Poissons en Saskatchewan	32

Introduction

Le présent guide n'est pas un document juridique. Il est uniquement destiné à servir de référence. Bien que son contenu s'applique du 16 avril 2020 au 15 avril 2021, des mises à jour peuvent suivre la publication de sa version imprimée. Il incombe au pêcheur de se renseigner sur tout changement avant de s'adonner à la pêche. Ces mises à jour sont affichées en ligne sur le site Web saskatchewan.ca/fishing.

Veuillez noter que la réglementation générale dans le présent guide s'applique à tous les plans d'eau publics en Saskatchewan (sauf dans le parc national de Prince Albert) et doit toujours être respectée. Si le plan d'eau où vous prévoyez pêcher figure aux tableaux de la réglementation particulière, vous devez vous conformer à toute restriction additionnelle indiquée pour ce plan d'eau et la considérer comme une exception au règlement général.

Pour de plus amples renseignements à ce sujet, voir les sections sur la réglementation dans le présent guide.



Gratuits

Week-ends de pêche

11 et 12 juillet 2020

13, 14 et 15 février 2021

Renseignements supplémentaires pour les pêcheurs

Obtenez tous les renseignements sur la pêche à un seul endroit : saskatchewan.ca/fishing (en anglais). Un guide en ligne, des outils et des conseils peuvent ainsi vous accompagner dans vos aventures de pêche en Saskatchewan.



Mêmes espèces
dans différents
plans d'eau



Événements
de compétition
de pêche



Emballage
de vos
prises



Pêche
éthique



Pêche sur
la glace



Sécurité à la
pêche



Mesurez
votre prise



Définitions



Poissons en
Saskatchewan

Nouveau en 2020-2021

Réduction de limites :

Lac Caddis :

- Limite de truites ensemencées – 3 (dont une seule de plus de 43 cm)
- L'utilisation d'hameçons sans ardillon n'est plus obligatoire.

Lac Fern :

- Limite de truites ensemencées : 3 (dont une seule de plus de 43 cm)

Coal Pit – SPC - C :

- Fermé du 1^{er} avril au 4 mai en raison de la présence de perchaudes

Lac Eau Claire : Ce lac se situe maintenant sur une terre fédérale et n'est plus géré par la Saskatchewan. En raison de ce changement la pêche, au titre du permis de pêche de la Saskatchewan, n'est plus permise et le lac a été retiré de ce guide.

Règlement relatif à l'écrevisse : la collecte et l'utilisation d'écrevisses comme appâts sont interdites afin de prévenir l'introduction et la propagation de leurs espèces invasives.

Programme de certificats de capture-remise à l'eau de la Saskatchewan : Ce programme a été abandonné faute de participation. Comme alternative, la Fédération de la faune de la Saskatchewan (Saskatchewan Wildlife Federation) administre et offre un programme semblable à ses membres ainsi qu'aux non-membres. Pour obtenir des renseignements (en anglais) sur ce programme, consultez le site swf.sk.ca/saskatchewan-angling-registry/.

Changements proposés pour 2021-2022

Les changements suivants sont proposés pour la saison de pêche de 2021-2022 :

Réduction de limites :

Lac Constance :

- Limite de truites : 3 (dont une seule de plus de 43 cm)

Lac Keeley :

- Limite de dorés jaunes : 2 (dont un seul de plus de 55 cm)
- Limite de grands brochets : 3 (dont un seul de plus de 75 cm)

Lac Jumbo (Big et Little) :

- Limite de dorés jaunes : 3 (dont un seul de plus de 55 cm)

Lac Makwa (Lower et Upper) :

- Limites de dorés jaunes : 3 (dont un seul de plus de 55 cm)

Truites ensemencées (ruisseaux Cypress Hills) :

- Y compris les ruisseaux Battle, Bear, Belanger, Boiler, Bone, Calf, Caton, Conglomerate, Fairwell, Pine Cree, Shuard, Sucker et Swift Current et la Frenchman River – limite de truites : 3 (dont une seule de plus de 43 cm)

Zone du Nord : Le Ministère examinera les possibilités de mieux répondre aux besoins des pêcheurs qui souhaitent, pour la zone de gestion du Nord, des options de permis de courte durée semblables aux options offertes dans les zones de gestion du Sud et du Centre de la province.

Ces changements vous sont présentés afin d'en prendre connaissance et de les commenter. Veuillez faire parvenir vos commentaires au plus tard le 1^{er} septembre 2020, à l'adresse suivante : Direction de la pêche et de la faune, C.P. 3003, Prince Albert SK S6V 6G1, ou par courriel à guide@gov.sk.ca. Vos commentaires seront considérés, mais ne feront pas l'objet d'une réponse à moins que d'autres consultations ne soient nécessaires.

Acheter un permis

Il est possible d'obtenir un permis de pêche :

- En ligne à : saskatchewan.ca/fishing.
- En personne dans les bureaux du ministère de l'Environnement, dans certains bureaux de parcs provinciaux ou de délivreurs privés.
- Par téléphone : 1-855-848-4773 (de 8 h à 21 h).

Veuillez prévoir 10 jours ouvrables pour la livraison.

Si vous achetez votre permis en ligne, vous avez besoin d'un compte dans le système automatisé de délivrance des permis de chasse, de pêche et de piégeage (HAL). Si vous avez un compte existant, utilisez votre numéro d'identification HAL (ID HAL) ou votre numéro d'identification secondaire enregistré antérieurement. Veuillez ne pas ouvrir un deuxième compte. Si vous avez besoin d'aide pour vous identifier, veuillez composer le 1-855-848-4773 (de 8 h à 21 h).

Enquête 2020 sur la pêche sportive en Saskatchewan

Depuis 1975, la Saskatchewan participe à une enquête nationale sur la pêche récréative qui permet d'évaluer cette activité à l'échelle provinciale et nationale. L'enquête a lieu tous les cinq ans et permet de fournir des renseignements importants sur l'effort des pêcheurs, les prises, les espèces favorites, et les dépenses consacrées à la pêche sportive en Saskatchewan.

L'enquête sera effectuée en ligne au début de 2021 et demandera l'avis de pêcheurs sélectionnés de façon aléatoire qui ont acheté un permis en 2020. Si vous êtes sélectionné, veuillez répondre aussitôt que possible. Votre participation sera appréciée.

Espèces aquatiques envahissantes

Les espèces aquatiques envahissantes (EAE) sont des organismes dont l'introduction dans de nouveaux plans d'eau peut causer des dommages environnementaux, récréatifs ou économiques. Les moules zébrées sont particulièrement préoccupantes pour notre province étant donné leur établissement au Manitoba et au Dakota du Nord, en plus d'avoir été aperçues au Montana.

Le ministère de l'Environnement ne ménage pas ses efforts pour prévenir l'introduction d'EAE dans les eaux de la Saskatchewan. Ses efforts de prévention sont concentrés sur l'éducation et la sensibilisation, la surveillance des plans d'eau, la réglementation, les inspections de toutes les embarcations à risque élevé entrant dans notre province et les plans d'intervention pour répondre à toute menace potentielle d'EAE. Une collaboration existe aussi parmi les intervenants du Ministère, notamment le groupe de travail provincial EAE.

Les embarcations entrant dans la province à partir de territoires infectés sont à risque de transporter des EAE. Toute embarcation provenant de l'extérieur de la province, ou embarcation ayant voyagé à l'extérieur de la Saskatchewan, pourrait faire l'objet d'une inspection. Les plaisanciers doivent composer le 1-800-567-4224 pour des renseignements sur les inspections.

Pour prévenir la propagation des espèces aquatiques envahissantes, il est illégal de déplacer une embarcation en Saskatchewan sans avoir retiré le bouchon de vidange.

Prix des permis de pêche et exigences

Résident de la Saskatchewan

*Tous les prix incluent la TPS
(taxe sur les produits et services)*

De 16 à 64 ans

- Annuel (*option de renouvellement automatique disponible du libre service HAL) **37 \$**
- 3 jours (journées consécutives – zones du Sud et du Centre seulement) **19 \$**
- 1 jour (zones du Sud et du Centre seulement) **13 \$**

Aîné (65 ans et plus) – permis non requis.....S/O

Ancien combattant des Forces armées canadiennes..... Gratuits

Jeune (moins de 16 ans) – permis non requis.....S/O

Résident canadien

De 16 ans et plus

- Annuel **75 \$**
- 3 jours (journées consécutives – zones du Sud et du Centre seulement) **40 \$**
- 1 jour (zones du Sud et du Centre seulement) **20 \$**

Ancien combattant des Forces armées canadiennes..... Gratuits

Jeune (moins de 16 ans) – permis non requis.....S/O

Non résident

De 16 ans et plus

- Annuel **100 \$**
- 3 jours (journées consécutives – zones du Sud et du Centre seulement) **50 \$**
- 1 jour (zones du Sud et du Centre seulement) **25 \$**

Jeune (moins de 16 ans) – permis non requis.....S/O

*Tous les permis annuels de pêche expirent au 15 avril.

Résident de la Saskatchewan : résident ou résidente canadienne, dont le domicile principal est en Saskatchewan et qui y demeure depuis, au moins, les trois derniers mois précédant la date de demande du permis; ou membre régulier des Forces canadiennes qui était un résident de la Saskatchewan lors de son recrutement ou de son affectation à l'étranger.

Résident canadien : personne dont la résidence principale est au Canada et qui est citoyen canadien ou qui a vécu au Canada pendant 12 mois immédiatement avant la date d'achat du permis.

Non résident : personne qui n'est ni un résident de la Saskatchewan ni un résident du Canada. Aîné : résident ou résidente de la Saskatchewan âgé de 65 ou plus qui présente une preuve d'âge et de résidence en Saskatchewan n'a pas besoin d'un permis pour pêcher dans la province. Les aînés de l'extérieur de la province doivent se procurer un permis de pêche.

Ancien combattant des Forces armées canadiennes : ancien membre des forces canadiennes résident ou résidente de la Saskatchewan et du Canada qui a réussi son entraînement de base et a été libéré avec mention honorable. Pour plus de renseignements sur les exigences d'admissibilité, veuillez voir le site saskatchewan.ca/fishing.

Périodes de pêche et limites générales

Périodes de pêche

	Ouverture	Fermeture
2020-2021		
Zone du Sud	5 mai 2020	31 mars 2021
Zone du Centre	15 mai 2020	31 mars 2021
Zone du Nord	25 mai 2020	15 avril 2021

**Voir les pages 11 à 28 pour d'autres dates d'ouverture ou de fermeture des périodes de pêche de certains plans d'eau. Par exemple, en 2020, au « lac des Prairies », la période de pêche commence le 9 mai.*

Limites de prises

- Les limites générales s'appliquent à la plupart des plans d'eau publics de la Saskatchewan. Toutefois, la gestion de certains plans d'eau fait l'objet d'une réglementation particulière qui restreint davantage l'activité ou les prises des pêcheurs. **Quand ils s'adonnent à la pêche sur tout plan d'eau indiqué dans cette liste, les pêcheurs doivent se conformer à ces exceptions au règlement général.**
- « Limite » s'entend de la taille et du nombre maximum de poissons que vous êtes autorisé à conserver ou à avoir en votre possession. En tout temps, les pêcheurs ne peuvent avoir en leur possession que le nombre limite de poissons de chaque espèce. Les limites incluent les poissons consommés ou donnés ce jour-là, tous les poissons qui se trouvent à votre campement ainsi que ceux transportés par vous ou pour vous par quelqu'un d'autre ou encore qui sont entreposés.
- La longueur du poisson est déterminée en mesurant sa longueur totale incluant la queue pincée (voir la page 31).

Limites générales

Ombre de l'Arctique	2	dont un seul de plus de 35 cm
Buffalo à grande bouche	0	
Lotte	8	
Barbue de rivière	2	
Laquaiche aux yeux d'or/laquaiche argentée	8	
Touladi	3	dont un seul de plus de 65 cm
Achigan à grande bouche	2	
Grand brochet	5	dont un seul de plus de 75 cm
Perche	25	
Crapet de roche	6	
*Truite d'ensemencement	5	toutes espèces confondues
Achigan à petite bouche	0	
Esturgeon	0	
Doré jaune/doré noir/saugeye	4	dont un seul de plus de 55 cm
Corégone	8	

**Les espèces de truites d'ensemencement comprennent l'omble de fontaine, la truite brune, la truite arc-en-ciel, la truite moulac et la truite tigrée.*

Des questions?

Composez le **1-800-567-4224** (en Amérique du Nord)
ou envoyez un courriel à **centre.inquiry@gov.sk.ca**

Résumé des règlements de pêche de la Saskatchewan

RÈGLEMENTS

La pêche sportive en Saskatchewan est régie par le règlement sur la pêche (*The Fisheries Regulations*) pris en vertu de la loi sur les pêches en Saskatchewan intitulée *The Fisheries Act (Saskatchewan)*, 1994. **Vous trouverez ci-dessous un résumé de la réglementation importante qui s'applique à tous les plans d'eau publics en Saskatchewan (sauf dans le parc national de Prince Albert) et qui doit toujours être respectée.** On peut se procurer des exemplaires complets des lois et des règlements auprès du site Publications Saskatchewan à publications.saskatchewan.ca, ou en composant le 1-800-226-7302.

Interdictions générales

Les cas suivants constituent une violation de la loi :

- pratiquer la pêche sportive sans posséder un permis de pêche valide de la Saskatchewan, sauf si le pêcheur a moins de 16 ans ou est un aîné résidant de la Saskatchewan;
- ne pas montrer son permis à un agent de la conservation ou un agent de la GRC qui en fait la demande;
- pêcher en compagnie d'une personne, ou aider une personne, qui pratique la pêche de subsistance conformément à ses droits autochtones ou issus de traités, à moins que la ou les personnes possédant ces droits ne dépassent pas le nombre maximum de poissons autorisé ou la taille maximale permise en vertu de la présente réglementation; ou à moins que la personne qui accompagne ne soit un titulaire du droit autochtone ou issu d'un traité de pratiquer la pêche de subsistance en Saskatchewan, ou un membre de sa famille immédiate. (Par membre de la famille immédiate, on entend les membres suivants : mère, père, grand-mère, grand-père, frère, sœur, enfant, conjoint, conjointe ou conjoint, conjointe de fait);
- posséder du poisson pris par une personne qui pratique la pêche de subsistance conformément à ses droits autochtones ou issus de traités à moins d'être un membre de sa famille immédiate ou un membre des Premières Nations titulaire du droit autochtone ou issu d'un traité de pratiquer la pêche de subsistance en Saskatchewan;
- pêcher dans des eaux fermées ou hors saison;
- prendre plus de poissons que la limite prévue (la limite comprend le poisson consommé à un dîner de rivage ou entreposé);
- prendre plus que la limite de poissons fixée par la Saskatchewan dans les eaux frontalières avec l'Alberta, le Manitoba, les Territoires du Nord-Ouest et le parc national de Prince Albert, sauf indication contraire;
- transporter du poisson pris à la ligne qui est écorché, découpé ou emballé, de sorte que l'on ne peut en déterminer l'espèce, le nombre et la longueur;
- pêcher avec plus d'une ligne durant la saison de pêche en eaux libres;
- se servir d'une ligne avec plus de quatre hameçons (un leurre composé d'un certain nombre d'hameçons est considéré comme un hameçon);
- être à plus de 25 m (27,3 vg) de sa ligne de pêche;
- être en tout endroit où votre ligne ou vos lignes ne sont pas visibles en tout temps;
- posséder ou utiliser une gaffe ou un hameçon à ressort de rappel;
- se servir d'une épuisette, sauf pour amener le poisson pêché à la ligne;
- se servir de lumières, d'armes à feu, de produits chimiques, de dispositifs à décharge électrique ou d'explosifs pour capturer ou tuer le poisson. Seule une lumière faisant partie d'un leurre

attaché à une ligne servant à la pêche peut être utilisée pour attirer le poisson;

- prendre le poisson en utilisant des collets ou en le casaquant (accrochage);
- saisir au grappin ou se servir de ses seules mains pour prendre ou tenter de prendre le poisson;
- se servir de pièges à poissons ou de filets pour prendre le poisson à moins d'en être expressément autorisé;
- pêcher dans un rayon de 23 m (25 vg) en aval d'un barrage ou d'un obstacle édifié par l'homme, sauf si une pancarte du Ministère y autorise la pêche;
- pêcher dans un rayon de 100 m de tout filet, piège ou dispositif de retenue;
- pêcher dans les eaux limitrophes du côté de la Saskatchewan sans permis de pêche de la Saskatchewan, sauf indication contraire;
- vendre, gaspiller ou troquer du poisson pris à la ligne;
- ne pas arrêter son véhicule ou son embarcation à la demande d'un agent;
- transporter une embarcation sur une route, si le trou d'écoulement dans la coque inférieure ou dans la cale est bloqué;
- toucher au poisson ou prendre du poisson d'un filet, d'un piège ou d'un dispositif de retenue sans l'autorisation de son propriétaire;
- importer en Saskatchewan ou transporter à l'intérieur de la Saskatchewan des poissons vivants ou des œufs de poissons vivants.

Pêche à l'appât

- le poisson vivant ne peut pas servir d'appât. On ne peut se servir de du poisson-appât mort et qui a été congelé ou préservé à des fins commerciales;
- tout poisson congelé servant d'appât en Saskatchewan (y compris l'éperlan), et provenant notamment de l'Ontario, du Québec, de l'Indiana, de l'Illinois, du Michigan, du Minnesota, de l'État de New York, de l'Ohio, de la Pennsylvanie ou du Wisconsin, des territoires où la septicémie hémorragique virale (SHV) a été détectée, nécessite une preuve qu'il est certifié exempt de SHV;

- les sangsues vivantes ne peuvent être importées en Saskatchewan. Seules les sangsues qui proviennent de la Saskatchewan peuvent être utilisées comme appât vivant. Sur demande, les pêcheurs canadiens et les pêcheurs non résidents doivent fournir la preuve que leurs appâts vivants ont été achetés en Saskatchewan;
- Les grenouilles, les salamandres et les écrevisses ne peuvent pas servir d'appât;
- les parties non comestibles d'un poisson capturé légalement à la pêche, comme les yeux, la peau du ventre ou les organes internes, peuvent être utilisées comme appât; le poisson à partir duquel les parties utilisées comme appâts ont été prises doit être mort et inclus dans votre limite de prises;
- les vers de terre ou les lombrics peuvent être importés et servir d'appâts vivants. Cependant, ils doivent être livrés dans une substance où il n'y a pas de terre, par exemple, dans de la mousse de tourbe ou dans du papier déchiqueté.

Pêche sur la glace

- il est permis d'utiliser deux lignes pour la pêche sur glace, mais les deux lignes doivent rester en tout temps à moins de 25 m (27,3 vg) et à la vue de la personne qui les a installées ou qui les utilise;
- seules les gaffes avec un crochet en J peuvent être utilisées pour remonter les poissons pêchés sur la glace. La gaffe ne doit cependant pas mesurer plus de 1,5 m (1,6 vg) de longueur;
- au sud de la route 16, les abris ou cabanes de pêche sur glace doivent être enlevés de la surface glacée au plus tard le 15 mars, alors que les abris de pêche sur glace au nord de la route 16 doivent être retirés au plus tard le 31 mars; au sud de la route 16, les abris ou cabanes de pêche sur glace doivent être enlevés de la surface glacée au plus tard le 31 mars;
- il est interdit d'entreposer ou de laisser des abris ou des cabanes de pêche sur une terre de la Couronne ou sur une terre privée sans la permission du propriétaire;
- les cabanes de pêche sur glace laissées sans surveillance doivent porter le nom complet, l'adresse et le numéro de téléphone de leur propriétaire en lettres lisibles d'au moins 2,5 cm (1 po) de haut sur la surface extérieure de l'abri

Pêche à l'arc

- la période de pêche à l'arc va du 20 avril au 31 mars;
- un permis de pêche valide de la Saskatchewan est requis;
- la pêche à l'arc n'est permise que pour la carpe et le meunier; la pêche à l'arc de poissons sportifs et du buffalo à grande bouche est interdite;
- aucun poisson pris par la pêche à l'arc ne peut être remis à l'eau, gaspillé ou abandonné sur une terre de la Couronne ou sur une terre privée sans la permission du propriétaire;
- les flèches à poisson doivent être attachées à l'arc ou à l'archer à l'aide d'une ligne assez solide pour que l'on puisse récupérer le poisson transpercé;
- un arc projetant des flèches est défini comme une arme à feu; son usage et sa possession sont interdits dans les endroits suivants :
 - ~ les parcs provinciaux et régionaux ou les aires de récréation provinciales;
 - ~ un refuge d'oiseaux migrateurs fédéral (communiquez avec Environnement et Changement climatique Canada au 306-836-2022 pour plus de renseignements).

Pêche sous-marine au harpon

- toute personne possédant un permis de pêche valide de la Saskatchewan peut pratiquer la pêche sous-marine au harpon dans les eaux de la Saskatchewan;
- les limites de prises par espèce sont les mêmes que pour la pêche avec ligne et hameçon;
- aucun poisson pris par la pêche au harpon ne peut être remis à l'eau;
- l'usage des fusils pneumatiques est autorisé pour la pêche au harpon en Saskatchewan;
- aucun poisson ne peut être pris de cette manière à moins que le plongeur soit immergé ou nage dans l'eau;
- les harpons doivent être attachés au fusil ou au plongeur par une ligne qui ne dépasse pas 5 m (5,5 vg) de longueur et qui est suffisamment solide pour résister à la tension de service du fusil-harpon;
- il est interdit de se servir de charges explosives ou d'un gaz autre que l'air comme propulseur du fusil-harpon;
- tous les adeptes de la pêche sous-marine au harpon doivent arborer un drapeau de plongeur autonome pendant qu'ils pêchent;
- il n'est pas permis de s'adonner à la pêche sous-marine au harpon à moins de 100 m (109 vg) d'un lieu de baignade délimité par des balises flottantes.

Ne déplacez pas de poissons vivants - C'est la loi

Il est interdit de déplacer ou d'introduire des poissons vivants dans les plans d'eau de la Saskatchewan en raison de l'importance des incidences possibles sur nos pêches. Si vous soupçonnez quiconque de déplacer ou d'introduire des poissons vivants dans les eaux provinciales, veuillez appeler la ligne de dénonciation des actes de braconnage et de pollution (Turn in Poachers and Polluters -TIPP) au 1-800-667-7561 ou composer le #5555 sur les appareils mobiles SaskTel.

Zones de gestion et réglementation particulière

La Saskatchewan est divisée en trois zones de gestion en vue de l'application du règlement de pêche. La combinaison d'un chiffre et d'une lettre qui accompagnent le nom d'un plan d'eau indique la section sur la carte de la zone où il se trouve. Tous les lacs traversés par les délimitations de zones se rangent dans la zone immédiatement au nord de la délimitation.

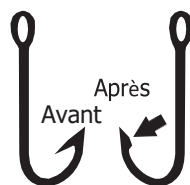
Les plans d'eau dans les tableaux sur les pages 11 à 28 font l'objet d'une réglementation particulière qui les vise et qui restreint davantage l'activité des pêcheurs et va au-delà de la réglementation générale. Cette réglementation particulière est propre à chaque plan d'eau qui figure aux tableaux et doit être respectée pour la pêche dans ces eaux. Afin d'indiquer un nouveau règlement pour un plan d'eau particulier, ce dernier est inscrit en caractères rouges et accompagné d'un astérisque (*).

Eaux de capture et remise à l'eau (CR) :

Zone	Espèce	Limite	Information
CR1	Ombre de l'Arctique	1	
	Touladi	2	dont un seul de plus de 65 cm
	Grand brochet	3	dont un seul de plus de 75 cm
	Doré jaune/doré noir/saugeye	2	dont un seul de plus de 55 cm
	Pour les limites de toutes les autres espèces, voir les pages 6 et 11 à 28.		
CR2	Ombre de l'Arctique	1	aucun de plus de 35 cm
	Touladi	2	aucun de plus de 65 cm
	Grand brochet	3	aucun de plus de 75 cm
	Doré jaune/doré noir/saugeye	2	aucun de plus de 55 cm
	Pour les limites de toutes les autres espèces, voir les pages 6 et 11 à 28.		
CR3	Limite de 1 poisson par jour seulement, qui peut être l'un des poissons suivants :		
	Ombre de l'Arctique	1	aucun de plus de 35 cm
	ou Touladi	1	aucun de plus de 65 cm
	ou Grand brochet	1	aucun de plus de 75 cm
	ou Doré jaune/doré noir/saugeye	1	aucun de plus de 55 cm
	Pour les limites de toutes les autres espèces, voir les pages 6 et 11 à 28.		

Les hameçons sans ardillon sont obligatoires

L'utilisation d'hameçons sans ardillon est obligatoire dans toutes les eaux de la Saskatchewan où la pêche avec capture et remise à l'eau est en vigueur, de même que dans les lacs Athapapuskow et Tobin, et dans le lac des Prairies.

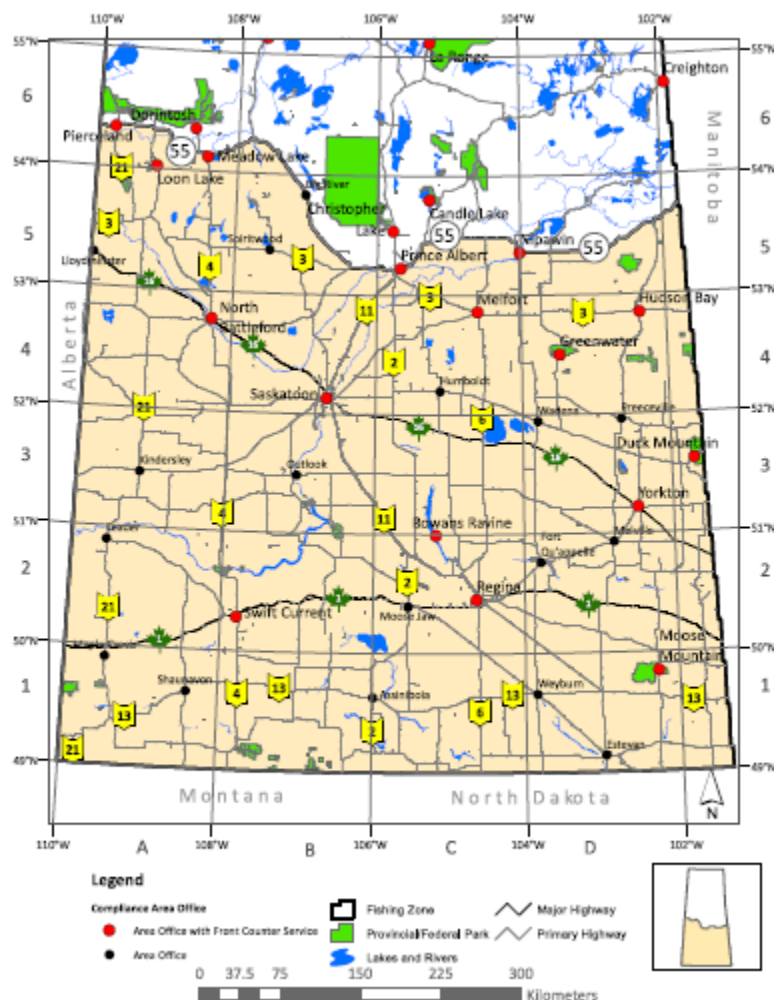


ZONE DU SUD – RÈGLES PARTICULIÈRES

Périodes de pêche en 2020-2021 : 5 mai 2020 au 31 mars 2021

Pour les limites d'espèces de la capture-remise à l'eau, voir la page 10.

Pour obtenir des éclaircissements sur tous les règlements, adressez-vous à votre bureau local du ministère de l'Environnement ou appelez la ligne de renseignements généraux au 1-800-567-4224.



Zone du Sud

Plans d'eau CR

Eaux ensemençées de truites – pêche permise toute l'année. Veuillez noter : toutes les dates sont inclusives.

Plan d'eau	Carte	Règles particulières	Plan d'eau	Carte	Règles particulières
Réservoir Bauman	2B	Truites ensemençées; pêche permise toute l'année	Lac Burton	4C	Seuls les moteurs électriques sont autorisés
Étang Bell	4A	Limite de truites ensemençées : 2; pêche permise toute l'année	Lac Chitek	5B	Limite de dorés jaunes : 3, dont un seul de plus de 55 cm; pêche interdite toute l'année dans la baie Indian
Étang Biggar	4B	Limite de truites ensemençées : 2; pêche permise toute l'année	Chris Johnson (Miracle)	3D	Limite de brochets : 3, dont un seul de plus de 75 cm; limite de perche : 10
Lac Bill's	4D	Truites ensemençées; pêche permise toute l'année	*Coal Pit - SPC - C	1D	Truites ensemençées; pêche interdite du 1 ^{er} avril au 4 mai
Lac Birch	1D	Seuls les moteurs électriques sont autorisés	Réservoir Condie	2C	Limite de perches : 10; les embarcations à moteur sont interdites
Réservoir Blackstrap	3B	Limite de dorés jaunes : 2, dont un seul de plus de 55 cm; limite de brochets : 3, dont un seul de plus de 75 cm; limite de perches : 10; limite de lottes : 4; limite de corégones : 4; pêche interdite toute l'année à la chaussée centrale et à 100 m de l'un ou l'autre côté	Lac Constance	5B	Truites ensemençées; pêche interdite du 1 ^{er} avril au 4 mai
Ruisseau Boiler	1A	Limite de truites ensemençées : 2	Rivière Cowan	6B	Dans la section de la rivière entre le barrage Cowan et la ligne médiane de la route 55, pêche interdite du 1 ^{er} avril au 14 mai
Réservoir Bradwell	3B	Limite de dorés jaunes : 2, dont un seul de plus de 55 cm; limite de brochets : 3, dont un seul de plus de 75 cm; limite de perches : 10	Étang Cutknife	4A	Limite de truites ensemençées : 2; pêche permise toute l'année
Ruisseau Brightwater	3B	Dans la partie du ruisseau en amont de la limite ouest de la section 21, canton 30, rang 4 : pêche interdite du 1 ^{er} mars au 14 mai	Étang David Laird	4A	Limite de truites ensemençées : 2; pêche permise toute l'année
Réservoir Brightwater	3B	Limite de dorés jaunes : 2, dont un seul de plus de 55 cm; limite de brochets : 3, dont un seul de plus de 75 cm; limite de perches : 10	Lac Deer	5B	Truites ensemençées; pêche permise toute l'année
Réservoir Broderick	3B	Limite de dorés jaunes : 2, dont un seul de plus de 55 cm; limite de brochets : 3, dont un seul de plus de 75 cm; limite de perches : 10	Réservoir Dellwood	3C	Limite de dorés jaunes : 2, dont un seul de plus de 55 cm; limite de brochets : 3, dont un seul de plus de 75 cm; limite de perches : 10
Lac Buffalo Pound	2C	Limite de perches : 10	Étang Denzil	4A	Limite de truites ensemençées : 2; pêche permise toute l'année
Étang Buffalo Pound	2C	Limite de truites ensemençées : 2; pêche permise toute l'année; les embarcations à moteur sont interdites	Étang Dr. Mainprize	1D	Limite de truites ensemençées : 2; pêche permise toute l'année
			Étang Eagle Creek	4B	Limite de truites ensemençées : 2; pêche permise toute l'année
			Lac Exner	6A	Limite de truites ensemençées : 3, dont une seule de plus de 43 cm; pêche permise toute l'année
			Lac Fishing	3D	Limite de dorés jaunes : 2, dont un seul de plus de 55 cm; limite de brochets : 3, dont un seul de plus de 75 cm
			Barrage Five Mile	2A	Limite de truites ensemençées : 2, dont une seule de plus de 43 cm; pêche permise toute l'année

L'astérisque (*) inscrit en rouge devant le nom d'un plan d'eau ou d'un cours d'eau indique qu'une nouvelle règle s'applique.

Zone du Sud

Plans d'eau CR

Eauxensemencées de truites – pêche permise toute l'année. Veuillez noter : toutes les dates sont inclusives.

Plan d'eau	Carte	Règles particulières	Plan d'eau	Carte	Règles particulières
Ruisseau Hay Meadow	1C	Limite de truitesensemencées : 2	Lac Last Mountain	3C	Dans la baie Big Arm et ses affluents à l'ouest de 105°18'9", ainsi que dans le ruisseau Last Mountain, entre le principal ouvrage de contrôle de l'ARAP (PFRA) et le lac Last Mountain. y compris le ruisseau Lewis à l'ouest de 105°17' 20" : pêche interdite du 1 ^{er} mars au 14 mai
Étang Hudson Bay	4D	Limite de truitesensemencées : 2; pêche permise toute l'année		1C	Limite de truitesensemencées : 2; pêche permise toute l'année
Lac Iroquois	5B	Limite de corégones : 4		5A	Limite de corégones : 4
Réservoir Kerrobert	3A	Truitesensemencées; pêche permise toute l'année	Étang Lisieux	3D	Seuls les moteurs électriques sont autorisés
Réservoir Kipling	2D	Truitesensemencées; pêche permise toute l'année	Lac Little Fishing	5A	Limite de truitesensemencées : 2; pêche permise toute l'année
Lac Lady	4D	Truitesensemencées; pêche permise toute l'année	Lac Little Jackfish	1A	Limite de truitesensemencées : 2, dont une seule de plus de 43 cm; pêche permise toute l'année. L'usage de moteurs de plus de 5 chevaux est interdit. Pêche interdite du 1 ^{er} avril au 31 mai et du 1 ^{er} octobre au 30 novembre dans les 50 m sud du lac
Lac Diefenbaker	3B	Dans la baie Irrigation de la baie Coteau : pêche interdite du 1 ^{er} mars au 14 mai	Étang Lloydminster	4A	Limite de truitesensemencées : 2; pêche permise toute l'année
Eaux d'aval du lac Diefenbaker	3B	Dans la section de la rivière entre le barrage Gardner Dam et le croisement du pipeline Enbridge à la longitude 51°21' 106°59' – limite d'une (1) truiteensemencée	Loch Leven	4A	Limite de truitesensemencées : 2; pêche permise toute l'année
Lac des Prairies	3D	La pêche est permise en amont du barrage Shellmouth, y compris sur la rivière Assiniboine, jusqu'à 1,6 km au sud de la route 357. Les limites de prises sont : combinaison de 4 dorés jaunes et dorés noirs, dont un seul de plus de 70 cm de longueur, et aucun entre 45 et 70 cm; 6 brochets, dont aucun de plus de 75 cm; 25 perches. La longueur totale (sans la queue pincée) représente la taille. L'utilisation d'hameçons sans ardillon est obligatoire. Il faut détenir un permis valide du Manitoba ou de la Saskatchewan pour ce lac. La saison commence le 9 mai.	Étang Luseland	4A	Limite de truitesensemencées : 2; pêche permise toute l'année
			Ballatière Macklin (Borrow Pit)	4A	Limite de truitesensemencées : 2; pêche permise toute l'année
			Étang Macklin	4A	Limite de truitesensemencées : 2; pêche permise toute l'année
			Lac Madge	3D	Limite de dorés jaunes : 4; dont un seul de plus de 55 cm et aucun de moins de 38 cm
			Étang Maidstone	5A	Limite de truitesensemencées : 2; pêche permise toute l'année
			Étang Mantario	2A	Limite de truitesensemencées : 2; pêche permise toute l'année
			Étang Melfort	4C	Limite de truitesensemencées : 2
			Réservoir Melville	2D	Limite de perches : 10; seuls les moteurs électriques sont autorisés

L'astérisque (*) inscrit en rouge devant le nom d'un plan d'eau ou d'un cours d'eau indique qu'une nouvelle règle s'applique.

Zone du Sud

Plans d'eau CR

Eaux ensemençées de truites – pêche permise toute l'année. Veuillez noter : toutes les dates sont inclusives.

Plan d'eau	Carte	Règles particulières	Plan d'eau	Carte	Règles particulières
Lac Ministikwin	5A	Limite de corégones : 4; limite de dorés jaunes : 3, dont un seul de plus de 55 cm. Fermeture des eaux entourant l'île Bear du 1 ^{er} avril au 30 juin	Lac Reid	2A	Limite de perches : 10; dans le lac Reid et ses affluents, et dans le ruisseau Swift Current en amont de la route 37 : pêche interdite du 15 mars au 4 mai
Ruisseau Moose Mountain	1D	Du ruisseau du lac Moose Mountain jusqu'au pont de la route de section 361 : pêche interdite du 1 ^{er} avril au 14 mai	Lac Round	5A	Truites ensemençées; pêche interdite du 1 ^{er} avril au 4 mai
Réservoir Moosomin	2D	Limite de dorés jaunes : 2, dont un seul de plus de 55 cm; limite de brochets : 3, dont un seul de plus de 75 cm; limite de perches : 10	Étang de truites de Saskatoon	4B	Limite de truite ensemençée : 1
Lac Nesland	5B	Limite de truites ensemençées : 3; pêche permise toute l'année	Réservoir Scott	4A	Truites ensemençées; pêche permise toute l'année
Lac Olson	5B	Truites ensemençées; pêche permise toute l'année	Lac Smuts	4B	Vitesse maximale des bateaux : 25 km/heure
Ruisseau Oscar	4B	Limite de truites ensemençées : 2	Étang Steep Creek	5C	Truites ensemençées; pêche permise toute l'année
Réservoir Oyama	2C	Limite de perches : 10	Lac Steistol	4D	Truites ensemençées; pêche permise toute l'année; les embarcations à moteur sont interdites
Lac Peck	5A	Limite de corégones : 4; pêche interdite du 15 décembre au 15 janvier dans la baie Southwest	Lac Suffern	4A	Limite de truites ensemençées : 3, dont une seule de plus de 43 cm; pêche permise toute l'année
Lac Picnic	5A	Truites ensemençées; pêche interdite du 1 ^{er} avril au 4 mai	Étang Swift Current	2B	Limite de truites ensemençées : 2; pêche permise toute l'année
Lac Pike	3B	L'usage de moteurs de plus de 10 chevaux est interdit	Ballatière Tisdale (Borrow Pit)	4D	Limite de truites ensemençées : 2; pêche permise toute l'année
Lac Poplar Ridge	5B	Truites ensemençées; pêche permise toute l'année	Étang de truites de Tisdale	4C	Limite de truites ensemençées : 2; pêche permise toute l'année
Réservoir Rafferty	1D	Limite de dorés jaunes : 3, dont un seul de plus de 55 cm; limite de perches : 10	Étang Waldheim	4B	Limite de truites ensemençées : 2; pêche permise toute l'année
Étang Redberry	4B	Limite de truites ensemençées : 2; pêche permise toute l'année	Réservoir White Bear	2A	Truites ensemençées; pêche permise toute l'année
			Lac Wilson	3D	Truites ensemençées; pêche interdite du 1 ^{er} avril au 4 mai
			Réservoir Wynard	3C	Truites ensemençées; pêche permise toute l'année
			Lac Yonker	4A	Truites ensemençées; pêche permise toute l'année
			Réservoir Zelma	3C	Limite de dorés jaunes : 2, dont un seul de plus de 55 cm; limite de brochets : 3, dont un seul de plus de 75 cm; limite de perches : 10

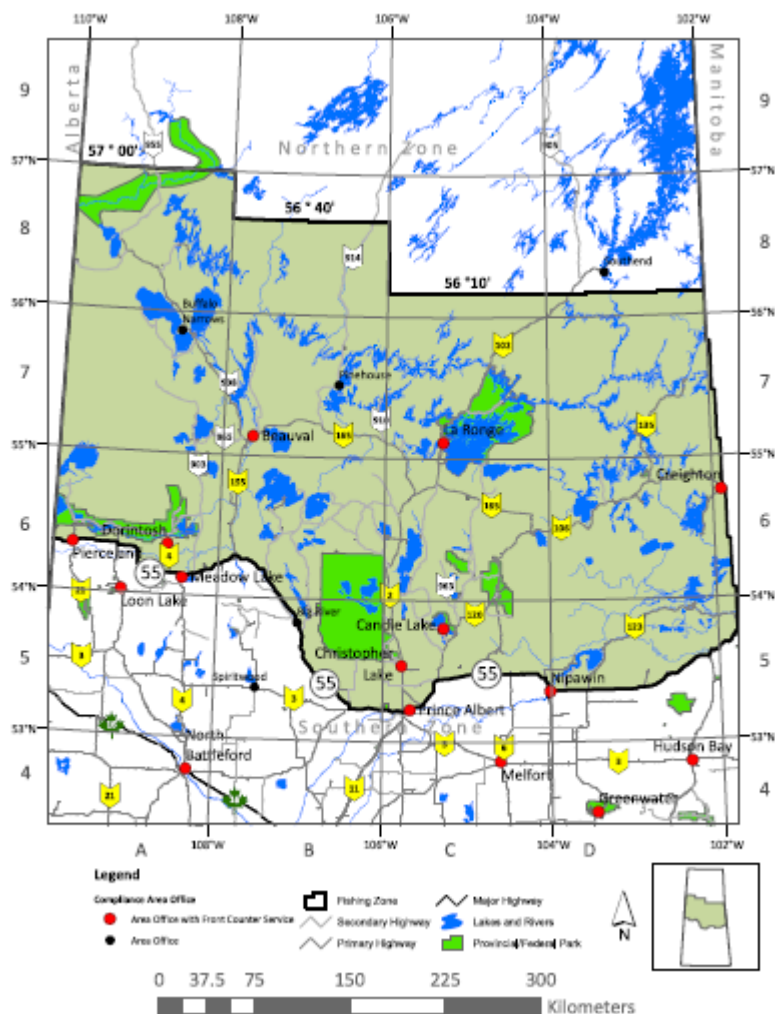
L'astérisque (*) inscrit en rouge devant le nom d'un plan d'eau ou d'un cours d'eau indique qu'une nouvelle règle s'applique.

ZONE DU CENTRE – RÈGLES PARTICULIÈRES

Périodes de pêche en 2020-2021 : 15 mai 2020 au 31 mars 2021

Pour les limites d'espèces de la capture-remise à l'eau, voir la page 10.

Pour obtenir des éclaircissements sur tous les règlements, adressez-vous à votre bureau local du ministère de l'Environnement ou appelez la ligne de renseignements généraux au 1-800-567-4224.



Zone du Centre

Plans d'eau CR

Eauxensemencées de truites – pêche permise toute l'année. Veuillez noter : toutes les dates sont inclusives.

Plan d'eau	Carte	Règles particulières	Plan d'eau	Carte	Règles particulières
Lac Amisk	6D	voir rivière Sturgeon Weir	Lac Besnard	7B	Pêche interdite toute l'année à moins de 200 m de chaque côté du pont Narrows, ainsi que partout dans la baie Mercer
Lac Atchison	6A	Truitesensemencées; pêche permise toute l'année	Lac Big Sandy	6C	Limite de doré jaune : 1
Lac Athapapuskow	6D	Limites : combinaison de 4 dorés jaunes et dorés noirs, dont aucun de plus de 55 cm; 6 brochets, dont aucun de plus de 75 cm; 2 touladis, dont aucun de plus de 65 cm. Les permis de pêche du Manitoba ou de la Saskatchewan sont valides sur la partie Saskatchewan du lac. L'utilisation d'hameçons sans ardillon est obligatoire.	Lac Bittern	5C	Limite de dorés jaunes : 3, dont un seul de plus de 55 cm
			Lac Blair	8C	(56°08' 104°26'); limites CR1 en vigueur
			Ruisseau Broad	6A	Du lac Keeley jusqu'à la route 903 : limite de dorés jaunes : 3, dont un seul de plus de 55 cm
			Lac Burtlein	6C	Truitesensemencées; pêche permise toute l'année; usage de moteurs de plus de 5 chevaux interdit
Lac Bad Carrot	6D	Pêche interdite du 1 ^{er} mars au 31 mai sur le lac et la rivière Bad Carrot, et dans la partie de la baie Bertrum du lac Hanson située à moins de 1 km de l'embouchure de la rivière Bad Carrot	*Lac Caddis	6C	Limite de truitesensemencées : 3, dont une seule de plus de 43 cm; pêche permise toute l'année
			Lac Camp Ten	6B	Truitesensemencées; pêche permise toute l'année
			Lac Candle	5C	Limite de dorés jaunes : 3, dont un seul de plus de 50 cm (voir ruisseau Fisher)
Rivière Ballantyne	6D	Pêche interdite du 1 ^{er} mars au 15 juin dans la rivière et dans la partie de la baie Ballantyne du lac Deschambault, qui s'étend à environ 1,5 km au nord et 1 km à l'est de l'embouchure de la rivière et ensuite en direction sud jusqu'à la rive	Lac Canoe	7A	Limite de doré jaune : 1; pêche interdite du 1 ^{er} mars au 14 mai. Pêche interdite toute l'année dans les baies Jans et Weposkow et Narrows
			Ruisseau Caribou	6C	Entre les lacs Upper Fishing et Lower Fishing : pêche interdite du 1 ^{er} avril au 31 mai
			Ruisseau Carl	6A	Limite de dorés jaunes : 3, dont un seul de plus de 55 cm
Lac Baptiste	8B	(56°11' 106°25'); limites CR3 en vigueur	Lac Chachukew	7D	Rapides Medicine : pêche interdite du 1 ^{er} mars au 31 mai
Lac Barker	7C	Limite de dorés jaunes : 2, dont un seul de plus de 55 cm; limite de brochets : 3, dont un seul de plus de 75 cm	Lac Chopper	6C	Pêche interdite toute l'année
Lac Beatty	6B	Truitesensemencées; pêche permise toute l'année	Lac Churchill	7A	Limite de dorés jaunes : 3, dont un seul de plus de 55 cm
Lac Berna	7C	Truitesensemencées; pêche permise toute l'année	Rivière Churchill	7C	Voir les lacs Barker, Devil, McNichol et Otter

L'astérisque (*) inscrit en rouge devant le nom d'un plan d'eau ou d'un cours d'eau indique qu'une nouvelle règle s'applique.

Zone du Centre

Plans d'eau CR

Eauxensemencées de truites – pêche permise toute l'année. Veuillez noter : toutes les dates sont inclusives.

Plan d'eau	Carte Règles particulières	Plan d'eau	Carte Règles particulières
Lac Cold	6A Limite de dorés jaunes : 3, dont aucun de moins de 50 cm. Limite de grand brochet : 1 de plus de 63 cm. Limite de touladi : 1 de plus de 75 cm; limite de touladi : 0, du 15 septembre au 15 novembre. Limite de corégones : 10. Limite de perches : 15. La possession ou l'utilisation d'une gaffe est interdite. Les permis de pêche de la Saskatchewan ou de l'Alberta sont valides sur ce lac.	Lac Devil	7C Limite de dorés jaune : 2, dont un seul de plus de 55 cm; limite de brochets : 3, dont un seul de plus de 75 cm
		Lac Diamond	6C Truitesensemencées; pêche permise toute l'année. Seuls les moteurs électriques autorisés.
		Rivière Dillon	7A Limite de dorés jaunes : 3, dont un seul de plus de 55 cm
		Lac Dingwall	7C (55°29' 104°36'); limites CR3 en vigueur
		Lac Dog	6B Truitesensemencées; pêche permise toute l'année
Rivière Cold	6A Entre le lac Cold et le lac Pierce : limite de dorés jaunes : 3, dont un seul de plus de 55 cm; limite de touladi : 1 de plus de 75 cm. Pêche interdite du 15 septembre au 15 novembre.	Lac Dore	6B Limite de doré jaune : 1, qui ne doit pas mesurer moins de 55 cm; pêche interdite toute l'année dans toutes les eaux de la baie Bazill (54°42' 107° 32') situées au sud d'une ligne droite allant de l'extrémité de la pointe de terre sur la rive ouest de la baie Bazill à 54° 44'32"107° 33'10", à l'extrémité nord de l'île Smith dans la baie Bazill et l'extrémité nord d'une pointe de terre sur la rive est de la baie Bazill, à 54°43'42" 107°27'14".
Lac Cora	6C Truitesensemencées; pêche permise toute l'année		
Lac Corneille	6D La baie Carter à l'ouest de la longitude 102° 41'21" : toute pêche interdite du 1 ^{er} mars au 31 mai	Lac Dorothy	6C Truitesensemencées; pêche interdite du 1 ^{er} avril au 14 mai
Ruisseau Cub	6C Du lac Dupueis au lac Little Bear : pêche interdite du 1 ^{er} avril au 31 mai.	Lac Douglas	6D Les embarcations à moteur sont interdites
		Lac Downton	7C Truitesensemencées; pêche permise toute l'année
Lac de Balinhard	6A Limite de dorés jaunes : 3, dont un seul de plus de 55 cm	Lac Dunajski	7C (55°00' 104°37'); limites CR3 en vigueur
Lac Delaronde	6B Limite de dorés jaunes : 3, dont un seul de plus de 55 cm	Lac East Trout	6C Limite de brochets : 4, dont un seul de plus de 75 cm; limite de touladi : 0 entre le 10 septembre et le 10 novembre
Lac Deschambault	6D voir rivières Ballantyne, Oskikebuk et Puskwakau, ainsi que les ruisseaux Fisher et Palf	Lac Easterby	7C (55°34' 105°28'); limites CR3 en vigueur
		Lac Eldridge	7D (55°12' 103°57'); limites CR1 en vigueur

L'astérisque (*) inscrit en rouge devant le nom d'un plan d'eau ou d'un cours d'eau indique qu'il est en vigueur.

Zone du Centre

Plans d'eau CR

Eaux ensemencées de truites – pêche permise toute l'année. Veuillez noter : toutes les dates sont inclusives.

Plan d'eau	Carte	Règles particulières	Plan d'eau	Carte	Règles particulières
Lac Emmeline	7B	(55°00' 106°22'); limites CR3 en vigueur	Lac Head	7C	(55°16' 105°34'); limites CR1 en vigueur
Lac Eyahpaie	7D	(55°35' 105°35'); limites CR3 en vigueur	Lac Hildred	6A	Limite de dorés jaunes : 3, dont un seul de plus de 55 cm
Lac Feldspar	7C	Truites ensemencées; pêche permise toute l'année	Lac Hirtz	6A	Limite de dorés jaunes : 3, dont un seul de plus de 55 cm
*Lac Fern	6A	Limite de truites ensemencées : 3, dont une seule de plus de 43 cm; pêche permise toute l'année	Lac Houlding	7C	(55°04' 104°04'); limites CR3 en vigueur
Lac Fifth	6A	Limite de dorés jaunes : 3, dont un seul de plus de 55 cm	Lac Humphrey	6A	Limite de dorés jaunes : 3, dont un seul de plus de 55 cm
Lac First Mustus	6A	Limite de dorés jaunes : 3, dont un seul de plus de 55 cm	Lac Iskwatam	7D	Pêche interdite du 1 ^{er} mars au 31 mai dans la baie sud-ouest du lac Iskwatam située à 55°33'30" 103°08'30", y compris la petite rivière provenant du lac Pow.
Ruisseau Fisher	5C	Limite de dorés jaunes : 3, dont un seul de plus de 50 cm. Pêche interdite du 15 mars au 14 mai sur ce ruisseau ainsi que sur la partie du lac Candle située près de l'embouchure du ruisseau. Les embarcations à moteur sont interdites entre le lac Candle et la route 265.	Lac Iskwatikan	7C	Limites CR1 en vigueur
			Lac Jackson	7C	(55°28' 105°38'); limites CR3 en vigueur
			Lac Jade (Big et Little)	6C	Truites ensemencées; pêche permise toute l'année. Seuls les moteurs électriques sont autorisés.
Ruisseau Fisher	6D	Pêche interdite du 1 ^{er} mars au 15 juin sur le ruisseau Fisher ainsi que dans toute la partie de la baie Fisher à l'est de 103°29' sur le lac Deschambault.	Lac Jan	6D	Dans la longue baie étroite sans nom sur la rive nord-est de la partie principale du lac Jan, au nord-est de l'île Busteed, à 54°58' 102°52'45" : pêche interdite du 1 ^{er} mars au 31 mai
Lac Flotten	6A	Limite de dorés jaunes : 3, dont un seul de plus de 55 cm			
Rivière Flotten	6A	Limite de dorés jaunes : 3, dont un seul de plus de 55 cm			
Lac Fourth Mustus	6A	Limite de dorés jaunes : 3, dont un seul de plus de 55 cm	Lac Jean	8B	(56°11' 106°28'); limites CR3 en vigueur
Lac Frobisher	8A	Y compris le canal de Simonds. Limite de dorés jaunes : 3, dont un seul de plus de 55 cm	Lac Jeannette	6A	Limite de dorés jaunes : 3, dont un seul de plus de 55 cm
			Lac Jet	6B	Truites ensemencées; pêche permise toute l'année
Lac George	8B	(56°14' 106°20'); limites CR1 en vigueur	Lac Johannsen	7D	(55°38' 103°47'); limites CR3 en vigueur
Lac Gordon	7B	(55°50' 106°28'); limites CR2 en vigueur	Lac Johnston	6A	Limite de dorés jaunes : 3, dont un seul de plus de 55 cm
Lac Greig	6A	Limite de dorés jaunes : 3, dont un seul de plus de 55 cm	Lac Junction	6C	Truites ensemencées; pêche permise toute l'année
Lac Gross	7C	(55°29' 104°36'); limites CR3 en vigueur	Lac Keeley	6A	Limite de dorés jaunes : 3, dont un seul de plus de 55 cm
Lac Hackett	6B	Limite de dorés jaunes : 3, dont un seul de plus de 55 cm	Rivière Keeley	7A	Pêche interdite toute l'année entre la baie Jans du lac Canoe et la latitude 55° N
Lac Hanson	6D	Voir lac Bad Carrot			

L'astérisque (*) inscrit en rouge devant le nom d'un plan d'eau ou d'un cours d'eau indique qu'une nouvelle règle s'applique.

Zone du Centre

Plans d'eau CR

Eaux ensemençées de truites – pêche permise toute l'année. Veuillez noter : toutes les dates sont inclusives.

Plan d'eau	Carte	Règles particulières	Plan d'eau	Carte	Règles particulières
Lac Kimball	6A	Limite de dorés jaunes : 3, dont un seul de plus de 55 cm	Parc provincial Meadow Lake	6A	Réduction des limites de dorés jaunes et de touladis; voir les tableaux pour les plans d'eau concernés
Lac Kit	6C	Truites ensemençées; pêche permise toute l'année	Rivière Mercer	7B	Du lac Mercer au lac Besnard, y compris dans la baie Mercer du lac Besnard : pêche interdite toute l'année
Lac Konuto	6D	Limites CR1 en vigueur; pêche interdite du 1 ^{er} avril au 30 juin	Lac Merritt	6D	voir rivière Oskikebuk
Lac des Iles	6A	Limite de dorés jaunes : 3, dont un seul de plus de 55 cm	Lac Mid	6D	Truites ensemençées; pêche permise toute l'année
Lac la Ronge	7C	Limites CR1 en vigueur; l'utilisation d'hameçons sans ardilhon est obligatoire; voir rivières Montréal et Potato	Ruisseau Mistohay	6A	Limite de dorés jaunes : 3, dont un seul de plus de 55 cm
Lac Ile a la Crosse	7B	Limite de dorés jaunes : 3, dont un seul de plus de 55 cm	Lac Mistohay	6A	Limite de dorés jaunes : 3, dont un seul de plus de 55 cm
Lac Land	7C	(55°25' 104°42'); limites CR3 en vigueur	Lac Mitchell	6A	(55°04' 104°21'); limites CR3 en vigueur
Lac Lepine	6A	Limite de dorés jaunes : 3, dont un seul de plus de 55 cm	Lac Moise	7D	Truites ensemençées; pêche permise toute l'année
Lac Lepp	7D	(55°13' 103°58') Limites CR1 en vigueur	Lac Montreal	6C	Limite de doré jaune : 1
Lac Lewis	8C	(56°09' 104°55'); limites CR3 en vigueur	Rivière Montreal	7C	De la ligne médiane du pont de la route 2 jusqu'au lac La Ronge, ainsi que dans une partie du lac La Ronge : pêche interdite toute l'année
Lac Little	6A	Limite de dorés jaunes : 3, dont un seul de plus de 55 cm	Lac Mountain	7C	voir chutes Twin Falls
Lac Little Raspberry	6A	Limite de truites ensemençées : 3, dont une seule de plus de 43 cm; pêche permise toute l'année	Lac Mullock	7C	Truites ensemençées; pêche permise toute l'année
Lac Lussier	7C	Truites ensemençées; pêche permise toute l'année	Étang Musker	5C	Limite de truites ensemençées : 2; pêche permise toute l'année; les embarcations à moteur sont interdites
Lac Mackie	5C	Truites ensemençées; pêche permise toute l'année; usage de moteurs de plus de 5 chevaux est interdit	Lac Muskike	7D	Pêche interdite du 1 ^{er} mars au 31 mai
Lac McCall	7D	(55°09' 102°23'); limites CR3 en vigueur	Lac Negan	7D	Truites ensemençées; pêche permise toute l'année
Lac McCulloch	7D	(55°34' 103°41'); limites CR3 en vigueur	Lac Nemeiben	7C	(55°20' 105°20'); limites CR1 en vigueur
Rivière McCusker	7A	Toute pêche interdite du 1 ^{er} mars a 30 juin	Lac Nesoootao (Twin)	6A	Limite de dorés jaunes : 3, dont un seul de plus de 55 cm
Lac McEwen	8C	(56°09' 104°51'); limites CR1 en vigueur	Lac Nipawin	5C	Limite de truites ensemençées : 3, dont une seule de plus de 43 cm; pêche permise toute l'année. L'usage de moteurs de plus de 5 chevaux est interdit.
Lac McNichol	7C	Limite de dorés jaunes : 2, dont un seul de plus de 55 cm; limite de brochets : 3, dont un seul de plus de 75 cm			
Lac McRobbie	6E	Truites ensemençées; pêche permise toute l'année			
Lac Mekawap	7C	Truites ensemençées; pêche permise toute l'année			

L'astérisque (*) inscrit en rouge devant le nom d'un plan d'eau ou d'un cours d'eau indique qu'une nouvelle règle s'applique.

Zone du Centre

Plans d'eau CR

Eaux ensemencées de truites – pêche permise toute l'année. Veuillez noter : toutes les dates sont inclusives.

Plan d'eau	Carte	Règles particulières	Plan d'eau	Carte	Règles particulières
Lac Nipekamew	6C	Limite de brochets : 4, dont un seul de plus de 75 cm	Lac Peltier	7D	(55°34' 105°04'); limites CR3 en vigueur
Étang Nisbet	5C	Limite de truites ensemencées : 2; pêche permise toute l'année; les embarcations à moteur sont interdites	Lac Peter Pond (Big et Little)	7A	Limite de dorés jaunes : 3, dont un seul de plus de 55 cm; dans le passage de la pointe Fleury à la pointe Sandy, y compris la baie Vee, le chenal Kisis à partir du lac Peter Pond au lac Churchill, ainsi que dans la partie sud du lac Peter Pond adjacente au chenal Niska : pêche interdite du 1 ^{er} mars au 30 juin
Lac et chenal Niska	7A	Pêche interdite du 1 ^{er} mars au 30 juin			
Lac Nistum	6D	Truites ensemencées; pêche permise toute l'année			
Lac Niven	6A	Limite de dorés jaunes : 3, dont un seul de plus de 55 cm			
Lac Nunn	7C	(55°16' 105°34'); limites CR1 en vigueur			
Lac Opal	6C	Truites ensemencées; pêche permise toute l'année. Seuls les moteurs électriques sont autorisés.			
Rivière Oskikebuk	6D	Depuis la baie sud du lac Oskikebuk Lake jusqu'au passage dans le bras ouest du lac Deschambault à 103° 42', y compris le lac Merritt : pêche interdite du 1 ^{er} mars au 15 juin	Lac Pierce	6A	Limite de dorés jaunes : 3, dont un seul de plus de 55 cm; limite de touladis : 2, dont un seul de plus de 65 cm
Ruisseau Otter	6A	Limite de dorés jaunes : 3, dont un seul de plus de 55 cm	Lac Pilling	7D	(55°36' 103°44'); limites CR3 en vigueur
Lac Otter	7C	Limite de dorés jaunes : 2, dont un seul de plus de 55 cm; limite de brochets : 3, dont un seul de plus de 75 cm. Pêche interdite du 1 ^{er} avril au 15 juin sur la baie Rattler du lac Otter et sur la rivière Stewart au sud du lac Ducker			
Ruisseau Palf	6D	Toute pêche interdite du 1 ^{er} mars au 15 juin dans ce ruisseau et dans la baie Hidden du lac Deschambault, qui s'étend à 1 km au sud et 2 km à l'ouest du passage	Lac Pine	6C	Truites ensemencées; pêche permise toute l'année; usage de moteurs de plus de 5 chevaux est interdit
Lac Park	7D	(55°07' 103°49'); limites CR3 en vigueur	Lac Pinehouse	7B	Pêche interdite du 1 ^{er} avril au 31 mai dans toutes les eaux d'une baie sans nom au sud d'une ligne droite joignant une pointe de terre située à 55° 21'28" 106° 44'05" à la pointe nord-ouest d'une île située à 55° 21'10" 106° 42'00" et de la pointe extrême sud de cette île à une pointe de terre située à 55° 20'24", ainsi que dans la rivière Massinahigan à partir du lac Pinehouse jusqu'au point à 1 km à l'ouest du pont de la route 914 et dans la rivière Tippo à partir de la confluence de la rivière Massinahigan jusqu'à 55° 18'50" 106° 43'40"
Lac Paull	8C	(56°08' 104°48'); limites CR3 en vigueur			
Lac Pear	5C	Truites ensemencées; pêche permise toute l'année			
Lac Peitahigan	6A	Limite de dorés jaunes : 3, dont un seul de plus de 55 cm			

Zone du Centre

Plans d'eau CR

Eauxensemencées de truites – pêche permise toute l'année. Veuillez noter : toutes les dates sont inclusives.

Plan d'eau	Carte	Règles particulières	Plan d'eau	Carte	Règles particulières
Lac Piprell	6C	Truites ensemencées; pêche permise toute l'année	Lac Sandy	7B	Truites ensemencées; pêche permise toute l'année
Lac Pointer	7D	(55°38' 103°45'); limites CR3 en vigueur	Lac Sealey	6C	Truites ensemencées; pêche permise toute l'année
Lac Potato	6C	Comprend le lac Lower Potato; pêche interdite du 1 ^{er} avril au 31 mai	Lac Second Mustus	6A	Limite de dorés jaunes : 3, dont un seul de plus de 55 cm
Rivière Potato	7C	Pêche interdite du 1 ^{er} avril au 31 mai dans toutes les eaux de la rivière Potato, à l'exception de la partie est de la rivière située à 105°15'50" et dans la partie du lac La Ronge située à moins de 1 km de l'embouchure de cette rivière où la pêche est interdite toute l'année	Lac Sedge	6B	Truites ensemencées; pêche permise toute l'année
			Lac Sergeant	6A	Limite de dorés jaunes : 3, dont un seul de plus de 55 cm
			Lac Shannon	6C	Truites ensemencées; pêche permise toute l'année
Lac Pow	7D	Pêche interdite du 1 ^{er} mars au 31 mai	Lac Shirley	6B	Truites ensemencées; pêche permise toute l'année
Lac Primrose	6A	Pêche interdite toute l'année	Lac Singh	6C	Truites ensemencées; pêche permise toute l'année
Lac Propp	7C	(55°42' 104°09'); limites CR3 en vigueur		Lac Smoothstone	6B
Rivière Puskwakau	6D	Pêche interdite du 1 ^{er} mars au 15 juin dans la rivière et dans la partie de la baie Ballantyne du lac Deschambault	Rivière Smoothstone	7B	Pêche interdite du 1 ^{er} avril au 20 juin dans la portion de la rivière à partir de 55°18'30" 106°37'30" jusqu'au lac Pinehouse et la partie du lac Pinehouse située à l'intérieur d'un rayon de 2 km de l'embouchure de la rivière Smoothstone
Lac Ranger	5C	Truites ensemencées; pêche permise toute l'année	Lac Snell	6B	Truites ensemencées; pêche permise toute l'année
Lac Redmond	6A	Limite de dorés jaunes : 3, dont un seul de plus de 55 cm	Lac Stanley	6A	Limite de dorés jaunes : 3, dont un seul de plus de 55 cm
Lac Ridge	6C	Truites ensemencées; pêche permise toute l'année	Lac Stapleford	7C	(55°31' 105°08'); limites CR3 en vigueur
Lac Road	6C	Truites ensemencées; pêche permise toute l'année	Lac Stewart	7C	(55°34' 105°33'); limites CR3 en vigueur
Lac Round (53°20' 106°02')	B5	Limite de perches : 25, dont 10 seulement de plus de 25 cm	Rivière Stewart	7C	voir lac Otter
Lac Rush	6A	Limite de dorés jaunes : 3, dont un seul de plus de 55 cm	Lac Stratton	7C	(55°31' 105°05'); limites CR3 en vigueur
Ruisseau Rusty	6A	Limite de dorés jaunes : 3, dont un seul de plus de 55 cm	Rivière Sturgeon Weir	6D	Pêche interdite du 1 ^{er} octobre au 31 mai au sud de la route 106, y compris dans le lac Attree et dans la partie du lac Amisk près de l'embouchure de la rivière
Lac Rusty	6A	Limite de dorés jaunes : 3, dont un seul de plus de 55 cm			
Lac Sapphire	6C	Truites ensemencées; pêche permise toute l'année. Seuls les moteurs électriques sont autorisés.		Lac Swanson	8B
Lac Sand	6C	Truites ensemencées; pêche permise toute l'année	Ruisseau Tatukose	6A	Limite de dorés jaunes : 2, dont un seul de plus de 55 cm

L'astérisque (*) inscrit en rouge devant le nom d'un plan d'eau ou d'un cours d'eau indique qu'une nouvelle règle s'applique.

Zone du Centre

Plans d'eau CR

Eaux ensemencées de truites – pêche permise toute l'année. Veuillez noter : toutes les dates sont inclusives.

Plan d'eau	Carte	Règles particulières	Plan d'eau	Carte	Règles particulières
Lac Ted's	6B	Truites ensemencées; pêche permise toute l'année	Lac Sans nom (Two Williams)	7C	(55°28' 105°13'); limites CR3 en vigueur
Lac Terra	6B	Truites ensemencées; pêche permise toute l'année	Lac Sans nom (Vermont)	7C	(55°27' 105°32'); limites CR3 en vigueur
Lac Third Mustus	6A	Limite de dorés jaunes : 3, dont un seul de plus de 55 cm	Lac Sans nom (Wildgoose)	6C	(55°29' 105°25'); limites CR3 en vigueur
Lac Tobin	5D	Depuis le barrage E.B. Campbell jusqu'au barrage François-Finley, y compris la rivière Petaigan : limite de dorés jaunes ou noirs : combinaison de 3 dont aucun entre 55 et 86 cm; limite de brochets : 4, dont aucun entre 75 et 115 cm; pêche interdite du 1 ^{er} avril au 14 mai; l'utilisation d'hameçons sans ardoillon est obligatoire	Lac Sans nom (Wood Duck)	6C	(55°30' 105°28'); limites CR3 en vigueur
Lac Torch	5C	Limite de dorés jaunes : 3, dont un seul de plus de 50 cm; pêche interdite du 1 ^{er} avril au 15 juin	Lac Sans nom (Woody)	6C	(55°25' 105°28'); limites CR3 en vigueur
Lac Turvey	6A	Limite de dorés jaunes : 3, dont un seul de plus de 55 cm	Lac Sans nom	6A	(54°27' 108°35'); limite de dorés jaunes : 3, dont un seul de plus de 55 cm
Chutes Twin Falls	7C	Pêche interdite du 1 ^{er} avril au 15 juin, de la pointe extrême ouest de l'île en amont et de la baie située en aval des chutes Twin Falls jusqu'à la pointe extrême sud-ouest de l'île Eyinew, y compris la baie Early	Lac Sans nom	6A	(54°28' 108°39'); limite de dorés jaunes : 3, dont un seul de plus de 55 cm
Lac Sans nom (Eva)	7C	(55°31' 105°31'); limites CR3 en vigueur	Lac Sans nom	7D	(55°08' 102°23'); limites CR3 en vigueur
Lac Sans nom (Heika)	7C	(55°32' 105°29'); limites CR3 en vigueur	Lac Sans nom	7D	(55°10' 102°21'); limites CR3 en vigueur
Lac Sans nom (Luttge)	7C	(55°32' 105°30'); limites CR3 en vigueur	Lac Sans nom	7D	(55°13'54" 103°03'48"); pêche interdite du 1 ^{er} avril au 31 mai
Lac Sans nom (Leuzinger)	7C	(55°32' 105°30'); limites CR3 en vigueur	Lac Sans nom	7D	(55°13'57" 103°04'03"); pêche interdite du 1 ^{er} avril au 31 mai
Lac Sans nom (Nice)	6A	(54°33' 108°35') Limite de dorés jaunes : 3, dont un seul de plus de 55 cm	Lac Sans nom	7D	(55°19'30" 102°35'); limites CR3 en vigueur
			Lac Sans nom	7C	(55°46' 105°26'); limites CR3 en vigueur
			Lac Sans nom	7C	(55°46' 105°34'); limites CR3 en vigueur
			Lac Sans nom	7B	(56°11' 106°21'); limites CR3 en vigueur
			Vivian Lake	6A	Truites ensemencées; pêche permise toute l'année

L'astérisque (*) inscrit en rouge devant le nom d'un plan d'eau ou d'un cours d'eau indique qu'une nouvelle règle s'applique.

Zone du Centre

Plans d'eau CR

Eauxensemencées de truites – pêche permise toute l'année. Veuillez noter : toutes les dates sont inclusives.

Plan d'eau	Carte	Règles particulières	Plan d'eau	Carte	Règles particulières
Lac Wapawekka	6C	Limite de dorés jaunes : 2, dont un seul de plus de 55 cm. Pêche interdite du 1 ^{er} mars au 15 juin, dans tous les ruisseaux et lacs connexes qui se déversent dans la baie Horn (54°55' 104°07') du lac Wapawekka et la baie Horn à partir de 54°55'26" à l'est jusqu'à la pointe extrême ouest de l'île située à 54°55'27" 104°7'13" et de la pointe extrême est de cette île, en direction sud jusqu'à la terre ferme située à 54°55'17" 104°6'56", et le ruisseau qui se déverse dans la baie Radar (54°56' 104°24') du lac Wapawekka et la partie de la baie Radar située à l'est de 104°20'25"	Rivière Waterhen	6A	Limite de dorés jaunes : 3, dont un seul de plus de 55 cm; limite de touladis : 2, dont un seul de plus de 65 cm
			Lac Wells	7C	(55°33' 105°37'); limites CR3 en vigueur
			Lac Weyakwin	6C	Limite de dorés jaunes : 3, dont un seul de plus de 55 cm
			Lacs Whiteswan	6C	Limite de touladi : 1. Pêche interdite du 10 septembre au 10 novembre dans la baie Whelan.
Lac Waterhen	6A	Limite de dorés jaunes : 3, dont un seul de plus de 55 cm	Lac Wood	7D	Pêche interdite du 1 ^{er} mars au 31 mai, y compris dans le passage Grassy Narrows
			Lac Wye	6A	Limite de dorés jaunes : 3, dont un seul de plus de 55 cm
			Lac Wykes	7D	(55°32' 103°33'); limites CR3 en vigueur
			Lac Zander	8A	(56°39' 108°05'); limites CR3 en vigueur

Directives concernant l'épaisseur de la glace

Toute activité sur la glace entraîne un risque. Vérifiez l'épaisseur de la glace et suivez les présentes lignes directrices afin de déterminer si vous pouvez continuer en toute sécurité. Consultez le site saskatchewan.ca/fishing.



(10 cm) 4"

1 personne



(20 cm) 8"

motoneige



(30 cm) 12"

automobile, 2 tonnes



(>30 cm) 12"+

camion lourd

Veuillez noter que ces renseignements servent de lignes directrices seulement. L'état des glaces change souvent et rapidement, et présente des risques graves pour la sécurité. Pour plus d'information sur la sûreté sur la glace, consultez le site saskatchewan.ca/fishing.

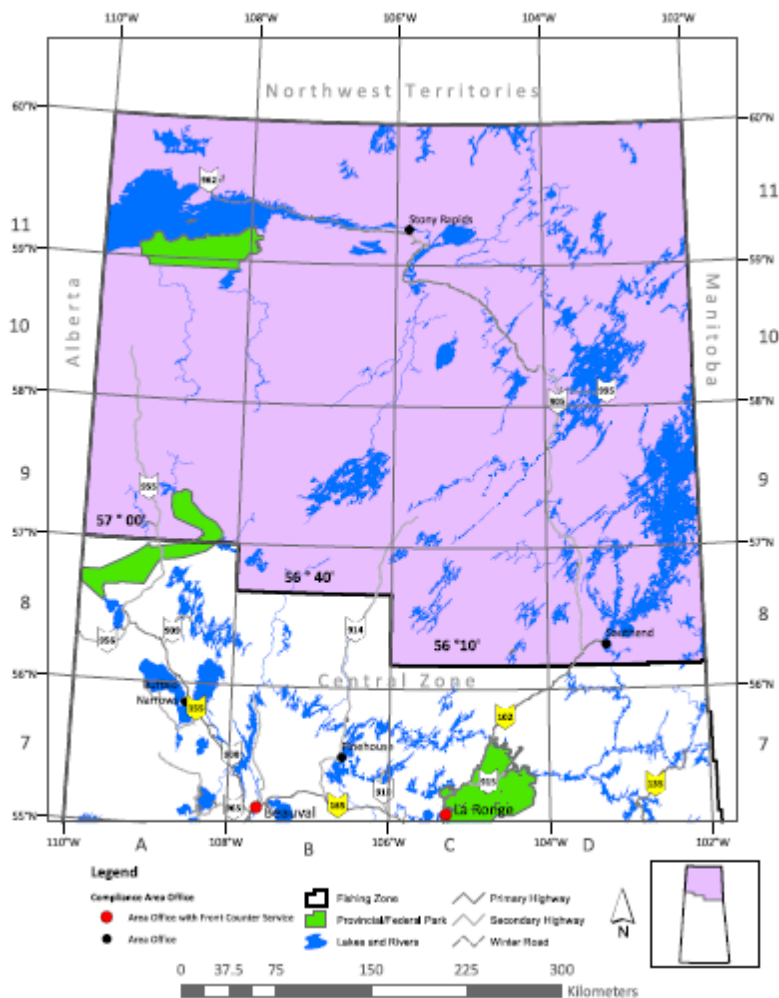
L'astérisque (*) inscrit en rouge devant le nom d'un plan d'eau ou d'un cours d'eau indique qu'une nouvelle règle s'applique.

Zone du Nord – Règles particulières

Périodes de pêche en 2020-2021 : 25 mai 2020 au 15 avril 2021

Pour les limites d'espèces de la capture-remise à l'eau, voir la page 10.

Pour obtenir des éclaircissements sur tous les règlements, adressez-vous à votre bureau local du ministère de l'Environnement ou appelez la ligne de renseignements généraux au 1-800-567-4224.



Zone du Nord

Plans d'eau CR

Eauxensemencées de truites – pêche permise toute l'année. Veuillez noter : toutes les dates sont inclusives.

Plan d'eau	Carte	Règles particulières	Plan d'eau	Carte	Règles particulières
Lac Ahenakew	10D	(58°02' 103°55'); limites CR3 en vigueur	Rivière Cree	10C	Limites CR1 en vigueur du lac Giles au lac Wapata
Lac Alces	11A	(59°41' 108°21'); limites CR3 en vigueur	(58°57' 105°47')		
Lac Amber	9A	Truites ensemencées; pêche permise toute l'année	Lac Crooked	10D	(58°43' 103°56'); limites CR3 en vigueur
Lac Anderson	8C	(56°32' 105°22'); limites CR3 en vigueur	Lac Dodge	11C	(59°50' 105°36'); limites CR3 en vigueur
Lac Babiche	10D	(58°56' 103°34'); limites CR3 en vigueur	Lac Dube	10C	(58°35' 105°04'); limites CR3 en vigueur
Lac Bannock	10D	(58°51' 102°42'); limites CR3 en vigueur	Lac Duncan	9C	Limites CR1 en vigueur sur le lac Duncan situé à la jonction des rivières Geikie et Wheeler
Lac Bentley	10D	(58°51' 103°22'); limites CR3 en vigueur	(57°34' 104°15')		
Lac Bird	9C	(57°52' 104°21'); limites CR3 en vigueur	Lac Dunnet	9D	(57°28' 103°32'); limites CR3 en vigueur
Lac Boland	9D	(57°52' 103°50'); limites CR1 en vigueur	Lac Durrant	10C	(58°34' 104°25'); limites CR3 en vigueur
Lac Brakewell	9D	(57°30' 103°43'); limites CR3 en vigueur	Lac Ed's	9A	Truites ensemencées; pêche permise toute l'année
Lac Briggs	9C	(57°53' 104°38'); limites CR3 en vigueur	Lac Engler	11B	(59°08' 106°52'); limites CR2 en vigueur
Lac Cairns	9D	(57°39' 103°19'); limites CR3 en vigueur	Lac Eynard	11C	(59°58' 105°47'); limites CR3 en vigueur
Ruisseau Carlson	9C	Limites CR3 en vigueur de 57° 47'15" 104°47' à 57°52' 104°48'	Rivière Fond du Lac	10D	Limites CR1 en vigueur du lac Wollaston à l'extrémité sud des rapides Redwillow à 58°31' 103°34' et limites CR3 en vigueur du lac Kosdaw au lac Crooked
Lac Causier	9D	(57°31' 103°49'); limites CR3 en vigueur	(59°17' 106°00')		
Lac Charcoal	10D	(58°49' 102°22'); limites CR3 en vigueur	Lac Fontaine	11B	(59°42' 106°27'); limites CR2 en vigueur
Lac Charles	9D	(57°23' 103°36'); limites CR3 en vigueur	Lac Fontaine	9A	Truites ensemencées; pêche permise toute l'année
Rivière Cochrane	10D	Limites CR1 en vigueur du lac Wollaston aux rapides Bigstone situés à 58°49' 102°45'	Lac Forsyth	10C	(58°37' 104°42'); limites CR3 en vigueur
Ruisseau Collins	10D	Limites CR1 en vigueur du lac Kewen au lac Wollaston	Rivière Geikie	9C	Limites CR1 en vigueur du lac Wollaston à l'extrémité nord du lac Duncan à 57°33' 104°12'
Rivière Compulsion	9D	Limites CR1 en vigueur du lac Wollaston jusqu'au point de la rivière située à 57°33' 103°31'	(57°18' 104°40')		
Lac Conacher	9D	(57°20' 103°01'); limites CR2 en vigueur	Lac Ghana	8D	(56°40' 103°28'); limites CR3 en vigueur
Lac Corson	10D	(58°44' 103°45'); limites CR3 en vigueur	Lac Gillespie	9D	(57°06' 103°28'); limites CR3 en vigueur
Lac Costigan	8B	(56°11' 106°21'); limites CR2 en vigueur	Lac Gow	8C	(56°28' 104°29'); limites CR1 en vigueur
Lac Crampean	10D	(58°15' 102°54'); limites CR3 en vigueur	Lac Grandin	11C	(59°46' 105°58'); limites CR3 en vigueur

L'astérisque (*) inscrit en rouge devant le nom d'un plan d'eau ou d'un cours d'eau indique qu'une nouvelle règle s'applique.

Zone du Nord

Plans d'eau CR

Eauxensemencées de truites – pêche permise toute l'année. Veuillez noter : toutes les dates sont inclusives.

Plan d'eau	Carte	Règles particulières	Plan d'eau	Carte	Règles particulières
Lac Granger	10C	(58°33' 105°12'); limites CR2 en vigueur	Lac Kirkpatrick	9C	(57°54' 104°39'); limites CR3 en vigueur
Lac Grayson	8C	(56°17' 104°37'); limites CR1 en vigueur	Lac Kirsch	9C	(57°56' 105°16'); limites CR1 en vigueur
Lac Hannah	11D	(59°06' 102°34'); limites CR3 en vigueur	Lac Klemmer	10D	(58°21' 102°45'); limites CR3 en vigueur
Lac Haresign	8C	(56°52' 105°56'); limites CR2 en vigueur	Lac Kosdaw	10C	(58°55' 104°01'); limites CR3 en vigueur
Lac Hasbala	11D	(59°57' 102°00'); limites CR3 en vigueur	Lac Kroeker	10D	(58°17' 102°56'); limites CR3 en vigueur
Lac Hastings	8C	(56°54' 105°27'); limites CR3 en vigueur	Lac Lampin	10D	(58°09' 103°54'); limites CR3 en vigueur
Lac Hatchet	10D	(58°38' 103°40'); limites CR3 en vigueur	Lac Le Drew	10D	(58°34' 103°55'); limites CR3 en vigueur
Rivière Hawkrock (58°55' 104°47')	11C	Limites CR1 en vigueur du lac Forsyth au lac Umfreville	Lac Little Yalowega	9C	(57°48' 104°53'); limites CR2 en vigueur
Lac Hedman	9D	(57°09' 103°05'); limites CR3 en vigueur	Lac Lloyd	9A	(57°22' 108°57'); limites CR2 en vigueur
Lac Hobson	8B	(56°49' 106°11'); limites CR2 en vigueur	Lac Lower Foster	8C	(56°33' 105°23'); limites CR2 en vigueur
Lac Hodges	9C	(57°20' 104°50'); limites CR1 en vigueur	Lac Lucie	9D	(57°40' 103°52'); limites CR3 en vigueur
Lac Holmesa-Court	8C	(56°15' 105°02'); limites CR3 en vigueur	Rivière MacFarlane (59°12' 107°58')	11B	Limites CR2 en vigueur de l'embouchure de la rivière dans le lac Athabasca à 59°12' 107°58' jusqu'à mi-chemin des premiers rapides à 10 km en amont à 59°08' 107°53'
Lac Hooker	10D	(58°13' 102°45'); limites CR3 en vigueur	Lac MacKenzie	9D	(57°50' 102°43'); limites CR2 en vigueur
Lac Horvath	8D	(56°51' 103°27'); limites CR3 en vigueur	Lac Manson	10D	(58°39' 103°16'); limites CR3 en vigueur
Lac Hull	10D	(58°09' 102°28'); limites CR3 en vigueur	Lac Many Islands	11D	(59°42' 102°10'); limites CR1 en vigueur
Lac Hydichuk	10D	(58°03' 102°46'); limites CR3 en vigueur	Lac Mathison	10C	(58°29' 104°54'); limites CR2 en vigueur
Lac Jackson	9D	(57°46' 103°34'); limites CR1 en vigueur	Lac Mawdsley	8B	(56°47' 106°07'); limites CR2 en vigueur
Lac Johnson	9C	(57°26' 104°11'); limites CR3 en vigueur	Lac McConnell	9D	(57°50' 103°35'); limites CR3 en vigueur
Lac Johnston	10C	(58°16' 104°46'); limites CR2 en vigueur	Ruisseau McDonald (58°48' 105°08')	10C	Limites CR1 en vigueur du ruisseau McDonald au lac Pattysan
Lac Kalheim	10D	(58°52' 102°01'); limites CR3 en vigueur	Lac McDonald	8C	(56°15' 104°41'); limites CR1 en vigueur
Lac Kane	8D	(56°54' 103°32'); limites CR3 en vigueur	Lac McDonald	9D	(57°39' 104°39'); limites CR3 en vigueur
Lad Kernaghan	10C	(58°40' 104°10'); limites CR3 en vigueur			
Lad Kerslake	10D	(58°16' 102°41'); limites CR3 en vigueur			
Lac Kewen	10D	(58°11' 103°51'); limites CR3 en vigueur			
Lac Kidd	10D	(58°00' 103°52'); limites CR3 en vigueur			
Lac Kimiwan	11C	(59°56' 105°54'); limites CR3 en vigueur			

L'astérisque (*) inscrit en rouge devant le nom d'un plan d'eau ou d'un cours d'eau indique qu'une nouvelle règle s'applique.

Zone du Nord

Plans d'eau CR

Eaux ensemencées de truites – pêche permise toute l'année. Veuillez noter : toutes les dates sont inclusives.

Plan d'eau	Carte	Règles particulières	Plan d'eau	Carte	Règles particulières
Rivière McIntyre (59°18' 104°09')	11C	Limites CR1 en vigueur des rapides jusqu'au lac Pinkham (59°18' 104°04') et aux rapides situés à 17 km en amont (59°22' 104°02'), y compris la baie du côté sud-ouest à 59°18' 104° 12	Lac Patterson	11D	(59°56' 102°18'); limites CR1 en vigueur
Lac Michael	9D	(57°51' 104°00'); limites CR3 en vigueur	Lac Paull	8C	(56°08' 104°48'); limites CR3 en vigueur
Lac Middle Foster	8C	(56°38' 105°25'); limites CR3 en vigueur	Lac Pawliuk	9C	(57°50' 104°41'); limites CR3 en vigueur
Lac Misaw	11D	(59°52' 102°30'); limites CR1 en vigueur	Lac Pearce	9D	(57°45' 102°44'); limites CR2 en vigueur
Lac Moffatt	10D	(58°17' 103°47'); limites CR3 en vigueur	Lac Pipestone	9B	(57°54' 106°35'); limites CR1 en vigueur
Lacs Moore	9C	(57°27' 105°03'); limites CR3 en vigueur	Lac Poulton	9C	(57°50' 104°27'); limites CR3 en vigueur
Lac Morell	9D	(57°37' 103°46'); limites CR3 en vigueur	Lac Premier	11B	(59°53' 106°05'); limites CR3 en vigueur
Lac Morwick	9D	(57°30' 103°19'); limites CR3 en vigueur	Lac Pritchard	8D	(56°45' 103°33'); limites CR3 en vigueur
Lac Mullin	9D	(57°37' 103°17'); limites CR3 en vigueur	Lac Reilly	9D	(57°12' 103°10'); limites CR2 en vigueur
Lac Mullins	10C	(58°09' 104°51'); limites CR3 en vigueur	Lac Reindeer	9D	(57°30' 102°15'); limites CR1 en vigueur
Lac Murphy	10C	(58°26' 104°21'); limites CR3 en vigueur	Rivière Reindeer	8D	Pêche interdite du 31 mars au 14 mai dans les eaux de la rivière Reindeer au sud de 56°10' 103°11'
Lac Myers	9C	(57°24' 105°27'); limites CR3 en vigueur	Lac Reisner	9D	(57°47' 103°35'); limites CR3 en vigueur
Lac Nokomis	9D	(57°00' 103°00'); limites CR3 en vigueur	Lac Reynolds	9D	(57°56' 102°45'); limites CR3 en vigueur
Lac Nordbye	11D	(59°04' 103°30'); limites CR3 en vigueur	Lac Richards	11B	(59°10' 107°10'); limites CR2 en vigueur
Rivière Obst (58°51' 103°35')	10C	Limites CR3 en vigueur de la baie Waterfound au chenal (narrows) de la rivière à 15 km en amont, située à 58°49' 103°52'	Rivière Riou (59°08' 106°44')	11B	Limites CR2 en vigueur du lac Richards à un point sur la rivière situé à 1 km en amont du lac Engler
Lac Oliver	8D	(56°56' 103°22'); limites CR3 en vigueur	Lac Rupert	8C	(56°54' 105°03'); limites CR3 en vigueur
Lac Oman	11C	(59°42' 106°45'); limites CR3 en vigueur	Lac Rutherford	9D	(57°21' 103°17'); limites CR3 en vigueur
Lac Oriordan	9D	(57°40' 103°47'); limites CR3 en vigueur	Lac Salaba	9D	(57°45' 103°41'); limites CR3 en vigueur
Rivière Otherside (59°16' 106°55')	11B	Limites CR2 en vigueur de l'embouchure de la rivière à la baie Otherside du lac Athabasca définie par une petite pointe de terre sur la rive nord-ouest de la baie Otherside (59°16' 106°55') à la pointe de la rivière située à 1 km en amont du lac Richards (59°12' 107°14')	Lac Scott	11B	(59°55' 106°18'); limites CR3 en vigueur
			Lac Scrimmes	10D	(58°34' 103°26'); limites CR3 en vigueur
			Lac Scutt	9D	(57°38' 103°37'); limites CR1 en vigueur
			Lac Selwyn	11C	(60°00' 104°30'); limites CR3 en vigueur
			Lac Shagory	11C	(59°53' 104°58'); limites CR3 en vigueur

L'astérisque (*) inscrit en rouge devant le nom d'un plan d'eau ou d'un cours d'eau indique qu'une nouvelle règle s'applique.

Zone du Nord

Plans d'eau CR

Eauxensemencées de truites – pêche permise toute l'année. Veuillez noter : toutes les dates sont inclusives.

Plan d'eau	Carte	Règles particulières	Plan d'eau	Carte	Règles particulières
Lac Simpson	9D	(57°41' 103°37''); limites CR3 en vigueur	Lac Sans nom	9D	(57°42' 103°08''); limites CR3 en vigueur
Lac Sovereign	11C	(59°57' 105°39''); limites CR3 en vigueur	Lac Sans nom	9C	(57°43' 104°56''); limites CR3 en vigueur
Lac Spence	9D	(57°33' 103°34''); limites CR3 en vigueur	Lac Sans nom	10D	(58°33' 104°03''); limites CR3 en vigueur
Lac Swan	9D	(57°33' 103°03''); limites CR3 en vigueur	Rivière Virgin (57°02' 108°17')	9A	Limites CR1 en vigueur, dans tous les rapides dont les eaux proviennent du lac Careen (57°00' 108°17'), ainsi que sur une distance de 100 m en amont et en aval de ces rapides
Lac Tadei	8B	(56°48' 106°01''); limites CR2 en vigueur			
Lac Thrift	10D	(58°44' 103°24''); limites CR3 en vigueur			
Lac Torwalt	10D	(58°18' 103°53''); limites CR3 en vigueur			
Lac Townsend	9C	(57°38' 104°44''); limites CR3 en vigueur	Lac Vollhoffer	9C	(57°35' 104°54''); limites CR3 en vigueur
Lac Tremblay	8C	(56°28' 104°42''); limites CR1 en vigueur	Lac Wapata	10C	(58°51' 105°43''); limites CR1 en vigueur
Lac Umpherville	9C	(57°53' 104°19''); limites CR3 en vigueur	Ruisseau Ward (58°37' 104°40')	10C	Limites CR2 en vigueur entre l'embouchure du lac Forsyth à 58°37' 104°40' et le lac sans nom situé à 50 km en amont à 58°23' 104°51'
Rivière Umpherville (58°05' 103°48')	10D	Limites CR1 en vigueur du lac Wollaston jusqu'à l'extrémité nord du lac Ahenakew à 58°05' 103°50'			
Lac Sans nom	10D	(58°19'30" 103° 48'30''); limites CR3 en vigueur	Lac Ward	10C	(58°35' 104°35''); limites CR3 en vigueur
Lac Sans nom	8C	(56°16' 104°45''); limites CR2 en vigueur	Lac Waterbury	10C	(58°10' 104°22''); limites CR2 en vigueur
Lac Sans nom	10D	(58°20' 103° 51'30''); limites CR3 en vigueur	Baie Waterfound	10C	(58°48' 104°03''); limites CR3 en vigueur
Lac Sans nom	9C	(57°36' 104°18''); limites CR3 en vigueur	Rivière Waterfound (58°28' 104°35')	10C	Limites CR1 en vigueur du lac Durrant au lac Theriau; limites CR3 en vigueur de la baie Waterfound au lac Durrant
Lac Sans nom	10D	(58°01' 103°46''); limites CR3 en vigueur			
Lac Sans nom	9D	(57°02'57" 103° 17'00''); limites CR3 en vigueur	Lac Wayo	11B	(59°56' 106°21''); limites CR3 en vigueur
Lac Sans nom	9D	(57°03'21" 103° 17'37''); limites CR3 en vigueur	Lac West	8D	(56°51' 103°20''); limites CR3 en vigueur
Lac Sans nom	9C	(57°25'26" 104° 56'39''); limites CR3 en vigueur	Lac Whigham	10C	(58°48' 104°25''); limites CR3 en vigueur
Lac Sans nom	9C	(57°26'50" 104° 57'14''); limites CR3 en vigueur	Lac Wollaston	10D	(58°15' 103°15''); limites CR1 en vigueur
Lac Sans nom	9C	(57°27'20" 104° 57'11''); limites CR3 en vigueur	Lac Yalowega	9C	(57°48' 104°53''); limites CR2 en vigueur
Lac Sans nom	9C	(57°27'25" 104° 58'06''); limites CR3 en vigueur	Lac Zengle	9D	(57°55' 102°33''); limites CR2 en vigueur
Lac Sans nom	9C	(57°27'27" 104° 57'23''); limites CR3 en vigueur	Lac Zimmer	9C	(57°09' 105°33''); limites CR2 en vigueur
Lac Sans nom	9C	(57°27'36" 104° 56'24''); limites CR3 en vigueur			

L'astérisque (*) inscrit en rouge devant le nom d'un plan d'eau ou d'un cours d'eau indique qu'une nouvelle règle s'applique.

Capture et remise à l'eau



La pêche avec remise à l'eau ou « graciación » continue à gagner en popularité en Saskatchewan. Les résultats de la plus récente enquête sur la pêche sportive au Canada indiquent que presque tous les pêcheurs en Saskatchewan pratiquent une certaine forme de capture-remise à l'eau (CR). Il est donc important d'adopter des pratiques exemplaires de remise à l'eau afin de limiter les blessures et la mortalité des poissons. Des facteurs variables comme la manipulation, l'endroit où se loge l'hameçon et les conditions environnementales peuvent influencer le taux de mortalité après la remise à l'eau.

Des outils appropriés pour une capture-remise à l'eau efficace

- Des pinces à becs semi-ronds, des hémostatiques ou un dégorgeoir, un outil pour couper la ligne si l'hameçon est enfoncé trop profondément dans la gorge, une épuisette ou une civière à poisson, des gants de tissu mouillés et un appareil photographique (si vous désirez prendre une photo du poisson).
- Les épuisettes et les civières à poisson doivent être faites d'un matériau non abrasif, sans nœuds, comme le caoutchouc ou le nylon enduit anti-emmêlement. Les civières à poisson sont recommandées pour les poissons plus gros, comme le brochet.

Techniques de pêche pour une capture-remise à l'eau efficace

- Sortez le poisson de l'eau le plus rapidement possible pour ne pas l'épuiser. Le matériel utilisé doit correspondre à la taille du poisson ciblé; évitez d'utiliser intentionnellement un matériel trop léger afin de prolonger le combat.
- Il faut éviter de pratiquer la capture-remise à l'eau dans des eaux dont la profondeur dépasse 9 m (30 pi), puisque la plupart des espèces de poisson de la Saskatchewan ne sont pas capables de s'ajuster rapidement au changement de pression de l'eau lorsqu'ils sont ramenés vers la surface, ce qui entraîne une mortalité plus élevée des poissons remis à l'eau.
- Le dégazage des vessies natatoires distendues (fizzing) est découragé, parce que cela peut causer du stress au poisson et des dommages à d'autres organes internes.
- Utilisez des leurres artificiels non olfactifs plutôt que des appâts ou d'autres matières organiques (p. ex. boules de mie, maïs, etc.) lors de la pratique de la capture-remise à l'eau, de manière à minimiser les cas d'hameçons enfoncés profondément dans la gorge.
- Limitez votre pêche durant les périodes de chaleur ou froid intense, puisque les températures extrêmes peuvent contribuer à la mortalité suivant la remise à l'eau.

Fonds de développement de la pêche et de la faune

Des dons peuvent être faits au Fonds de développement de la pêche et de la faune (Fish and Wildlife Development Fund - FWDF) au moyen du système HAL afin d'aider à maintenir les populations de poissons et d'espèces sauvages en Saskatchewan. Les contributions peuvent être versées aux projets d'amélioration de la pêche ou aux programmes de développement de la faune du FWDF. Toute somme versée au programme d'amélioration de la pêche servira aux programmes prioritaires des pêches, notamment à moderniser l'infrastructure vieillissante de la station de pisciculture de la province.

Techniques de manipulation du poisson pour une capture-remise à l'eau efficace

- Empêchez ou limitez l'exposition du poisson à l'air libre. C'est peut-être le facteur le plus important pour limiter la mortalité après graciacion. Dans des conditions idéales, les poissons doivent être libérés sans être soulevés hors de l'eau.
- Les hameçons simples sans ardillon ou circulaires peuvent aider à réduire le temps de manipulation et l'exposition à l'air.
- Essayez de réduire au minimum la manipulation et le temps de manipulation (moins de 30 secondes) de chaque poisson. Utilisez des gants de tissu mouillés ou des mains nues mouillées pour empêcher le plus possible les dommages au revêtement glissant dont est enduite la peau des poissons.
- Une fois le poisson ramené à vous, évitez de le laisser se débattre, ce qui pourrait causer des blessures.
- Il est déconseillé de tenir ou de supporter un poisson par les branchies, le couvercle branchial ou les yeux. Si vous devez tenir le poisson, tenez-le en position horizontale, en plaçant une main sous la partie avant du ventre et l'autre doucement sous la queue. Cela permet de minimiser les dommages à la colonne vertébrale et aux organes internes du poisson.
- Si l'hameçon est enfoncé dans une partie vitale du poisson, comme la gorge, les branchies ou les yeux, pensez à garder le poisson si le règlement le permet, puisque la survie après la remise à l'eau de ces poissons est grandement réduite.
- Si vous devez remettre à l'eau un poisson alors que l'hameçon est enfoncé profondément, pensez à couper votre ligne de pêche aussi près que possible de l'hameçon avant de le remettre à l'eau en suivant les techniques appropriées.
- Tenez le poisson à l'horizontale dans l'eau jusqu'à ce qu'il soit complètement réanimé et capable de nager par lui-même. Agitez le poisson en dessinant un « S » pour permettre à l'eau de pénétrer dans les branchies.
- Si vous devez remettre à l'eau un poisson conservé dans un vivier, une bonne gestion du vivier est essentielle pour assurer la survie du poisson. Le stress d'un enfermement prolongé ou les faibles niveaux d'oxygène dissous en raison de la surpopulation ou de la chaleur de l'eau peuvent entraîner des taux de mortalité plus élevés. Limitez le nombre de poissons dans un vivier à 0,1 kg de poisson par litre d'eau (environ une livre de poisson par gallon d'eau). Limiter le temps de conservation du poisson dans un vivier peut aussi contribuer à diminuer le stress et le taux de mortalité suivant la remise à l'eau.
- Si le poisson saigne ou ne peut être réanimé, comptez ce poisson dans votre limite de prise, si la réglementation le permet



Emballage de vos prises en vue du transport



(1) Entier (Rond)

- tête et entrailles intactes
- peuvent facilement être comptés et identifiés



(2) Habillé étêté

- étetés et éviscérés
- peuvent facilement être comptés et identifiés



(3) Filets

- au moins un morceau de peau de 2,5 cm (1 po) avec les écailles intactes sur le corps du poisson (autre que sur le ventre)
- 2 filets par paquet seulement
- peuvent facilement être comptés et identifiés

Le poids du poisson mesuré avec une règle

Lorsque vous pesez votre poisson, il est possible de l'endommager. Pour protéger votre poisson, pratiquez la méthode de mesure de la longueur. En utilisant ce graphique, vous pouvez déterminer rapidement le poids approximatif de votre poisson si vous connaissez sa longueur.

LONGUEUR TOTALE		POIDS APPROXIMATIF EN KILOGRAMMES				
cm	po	Perche	Ombre de l'Arctique	Doré jaune	Touladi	Brochet
20	7,80	0,11	0,08	0,06	0,06	0,07
28	10,9	0,31	0,22	0,18	0,17	0,18
36	14,0	0,67	0,46	0,41	0,37	0,36
44	17,2	1,25	0,85	0,79	0,72	0,64
52	20,3		1,41	1,36	1,24	1,04
60	23,4		2,18	2,16	1,98	1,56
68	26,5			3,24	2,98	2,23
76	30,0			4,65	4,29	3,06
84	32,8			6,44	5,94	4,07
92	35,9				8,00	5,28
100	39,0				10,50	6,70
120	46,8				19,03	11,28
140	54,6					17,51

Comment mesurer un poisson

Placer le poisson sur le côté, avec la bouche fermée et les lobes de la queue pressés ensemble. Mesurer en ligne droite le long d'une surface plane, de la pointe du museau au bout de la queue.



Pour convertir les :

centimètres en pouces = multiplier par 0,39
 pouces en centimètres = multiplier par 2,54
 kilogrammes en livres = multiplier par 2,21
 livres en kilogrammes = multiplier par 0,45

Poissons en Saskatchewan



Omble de l'Arctique - Flancs gris-mauve, grande nageoire dorsale.
Poids moyen : 0,5 kg (1,1 lb).



Buffalo à grande bouche - Au bout du museau, grande bouche tournée vers le haut aux lèvres minces et sans barbillon. Grandes écailles sur le corps et nageoires dorsales à rayons mous.
Poids moyen : 3 à 6 kg (6,6 à 13,23 lb).



Omble de fontaine - Points blancs et points rouges sur les côtés bordés de halos bleus.
Poids moyen : 0,5 à 1 kg (1,1 à 2,2 lb).



Truite brune - Queue carrée non fourchée, taches noires et rouille sur fond brun pâle.
Poids moyen : 1 à 2,5 kg (2,2 à 5,5 lb).



Barbotte (brune et noire) - Queue carrée non fourchée, 4 paires de barbillons.
Poids moyen : moins de 1 kg (2,2 lb).



Lotte - Tête aplatie, barbillon unique sous la mâchoire.
Poids moyen : 1 à 1,5 kg (2,2 à 3,3 lb).



Carpe - Écailles de grande taille sur le corps, 2 paires de barbillons charnus de chaque côté de la bouche.
Poids moyen : 1 à 5 kg (2,2 à 11 lb).



Barbue de rivière - Nageoire caudale (queue) très fourchée, 4 paires de barbillons.
Poids moyen : 1 à 2 kg (2,2 à 4,4 lb).



Laquaiche aux yeux d'or - Couleur argent à bleu foncé et yeux larges de couleur or brillant. La nageoire dorsale est placée loin au bas du dos, à la hauteur de la nageoire anale située sur le ventre.
Poids moyen : moins de 0,5 kg (1,1 lb).



Touladi - Séparation marquée des lobes de la queue, points clairs sur une peau gris-vert foncé.
Poids moyen : 1 à 2,5 kg (2,2 à 5,5 lb).



Grand corégone - Petite tête, museau qui surplombe la mâchoire inférieure, couleur argentée.
Poids moyen : 0,5 à 1,5 kg (1,1 à 3,3 lb).



Achigan à grande bouche - Large tête et bouche, nageoire dorsale épineuse.
Poids moyen : 0,5 à 1,5 kg (1,1 à 3,3 lb).



Laquaiche argentée - Semblable à la laquaiche aux yeux d'or, mais avec la nageoire dorsale placée légèrement plus haut, sur le dos, que la nageoire anale, sur le ventre.
Poids moyen : moins de 0,5 kg (1,1 lb).



Grand Brochet - Corps allongé en forme de torpille; grande bouche avec nombreuses dents proéminentes.
Poids moyen : 1 à 2,5 kg (2,2 à 5,5 lb).



Truite arc-en-ciel - Poisson mature avec une bande allant du rose au rouge sur les flancs.
Poids moyen : 0,5 à 2 kg (1,1 à 4,4 lb).



Crapet de roche - Corps mince et profond, yeux de couleur rouge-orange.
Poids moyen : moins de 0,5 kg (1,1 lb).



Doré noir - Aucun lobe blanc sur la nageoire caudale inférieure, nageoire dorsale avec points noirs.
Poids moyen : moins de 0,5 kg (1,1 lb).



Truite moulac (Croisement omble de fontaine et touladi) - Corps massif de couleur verte avec des points jaunâtres.
Poids moyen : 1 à 2 kg (2,2 à 4,4 lb).



Achigan à petite bouche - Couleur varie de vert à olive, barres verticales foncées le long des côtés, nageoire dorsale épineuse.
Poids moyen : 1,35 kg (2,98 lb).



Esturgeon jaune - Nageoire caudale semblable à celle des requins. Rangée de quatre barbillons en dessous du museau.
Poids moyen : 3 à 10 kg (6,6 à 22 lb).



Truite tigrée (Croisement truite brune et omble de fontaine) - Couleur jaune-brun, vermiculations en forme de vers sur les flancs.
Poids moyen : 0,5 à 1 kg (1,1 à 2,2 lb).



Doré jaune - Marque blanche sur le lobe inférieur de la nageoire caudale, nageoire dorsale épineuse.
Poids moyen : 0,5 à 1,5 kg (1,1 à 3,3 lb).



Perchaude - Barres noires verticales sur les flancs au fond jaune, nageoire dorsale épineuse.
Poids moyen : 0,2 à 0,5 kg (0,44 à 1,1 lb).



Protéger nos ressources

Ce que vous pouvez faire . . .

- Si vous soupçonnez une infraction aux lois sur la faune, la pêche, l'environnement ou la foresterie, appelez la ligne de dénonciation des actes de braconnage et de pollution (TIPP) ou faites un signalement en ligne.
- Les infractions environnementales comprennent la décharge illégale et le brûlage de plastiques, de pneus et autres déchets.
- Chaque signalement fait l'objet d'une enquête, et les appels sont confidentiels. Les appelants pourraient être admissibles à une récompense pécuniaire.

Composez sans frais le 1-800-667-7561 ou SaskTel Cell #5555.

saskatchewan.ca/tipp

Saskatchewan 